



# Mémoire

## Les risques psychosociaux au collège

Apolline CARRE de BONNECHOSE  
M2 CARE APP-2025

# Abstract

This thesis examines the **psychosocial risks faced by middle school students**, focusing on performance, anxiety and fear of failure in regard of **school's forms of pressure**.

A 2021 Ipsos survey indicates that 54% of French adults find the education system ineffective and poorly adapted to current needs. This perception reflects a gap between school expectations and student capabilities.

In France, academic success is really important, often seen as a condition of future well-being. This creates significant pressure on students and parents, making academic success an everyday concern in the educational journey.

Moreover, middle school induces a **transition** introducing new practices and heightened expectations. But, concurrently, adolescence brings also **cognitive and emotional changes, evolution of social markers**, moving from family to peers and tend to develop their critical thinking. Thus, this period of development can intensify the stress associated with **academic performance**. Also, the report explores how the school environment influences students' psychological well-being.

Therefore, these elements highlight how the role of the environment in general —**family, social, and spatial**—is crucial in how students experience and handle these risks.

The study is based on documentary research, interviews with professionals, parents, and students, observations in public middle schools, and surveys with 10 to 85 students. The findings show that performance anxiety plays a significant role in students' daily lives, fueled by the biases of the French education system that we have seen.

Thanks to this research work, we can tell that design offers potential solutions by rethinking school spaces, evaluation practices and creating innovative educational tools for examples. Thus, by promoting a more supportive environment, design can help reduce psychological pressures and better meet students' needs, **creating a more nurturing educational experience**.

# Préambule

Je suis rentrée dans un **mouvement de scoutisme** à 8 ans et pendant plus de 10 ans j'ai traversé les différents niveaux. Louveteaux, éclaireurs puis cheftaine. Cette période a beaucoup joué dans la construction de mon identité en termes de responsabilités, de vivre ensemble, de débrouillardise et d'ouverture. Forte de mon expérience en tant qu'enfant scoute puis cheftaine, j'ai pu vivre différents aspects de cette expérience et je suis convaincue de l'impact bénéfique de l'**éducation populaire**, que porte le scoutisme, sur l'épanouissement et le développement des enfants.

Cette expérience m'a fait prendre conscience du potentiel des enfants et des enjeux liés à cette période de vie qui participe grandement à déterminer les adultes qu'ils seront par la suite. Au fur et mesure le scoutisme m'a amené à **voir ces acteurs non pas comme des enfants mais des adultes en devenir** et à quel point leur accompagnement aujourd'hui façonne leurs agissements de demain.

Pour ces raisons, j'envisage de **m'orienter professionnellement dans les domaines de l'éducation** et de l'enfance où de nombreux défis sont à relever comme celui de l'accompagnement psychologique des élèves face aux exigences scolaires.

# SOMMAIRE

## Quelle est la place des risques psychosociaux scolaires dans le quotidien des collégiens ?

**Introduction** p. 8

**I. Risques psychosociaux scolaires : anxiété de performance et peur de l'échec** p. 10

- A. Notre rapport à l'échec
- B. Le système français et la place de l'évaluation
- C. Une question de culture

**II. Les enjeux de l'adolescence** p. 32

- A. Développement cognitif et comportements
- B. Une triple identité

**III. L'influence de l'environnement** p. 42

- A. Contexte social et terreau familial
- B. Au cœur d'un réseau d'acteurs
- C. L'espace modèle les usages

**IV. Les exigences scolaires** p. 58

- A. La pression parentale
- B. La pression du format académique
- C. La pression du résultat

**Conclusion** p. 74

**Remerciements** p. 76

**Bibliographie** p. 77

# Introduction

Imaginez un collégien, face à sa copie d'examen, le cœur battant, l'esprit occupé par cette pression de réussir : cette scène anodine révèle un enjeu bien plus profond qu'une simple mauvaise note.

Ce mémoire s'attache à explorer la place des risques psychosociaux scolaires, et plus particulièrement **l'anxiété de la performance et la peur de l'échec**, dans le quotidien des collégiens.

En France, le système éducatif accorde une importance cruciale à la réussite scolaire qui est souvent perçue comme un indicateur de l'épanouissement futur de l'élève. Ce contexte exacerbe l'anxiété des élèves et la tension pouvant être vécue par les parents, faisant de l'échec un spectre omniprésent dans le parcours scolaire.

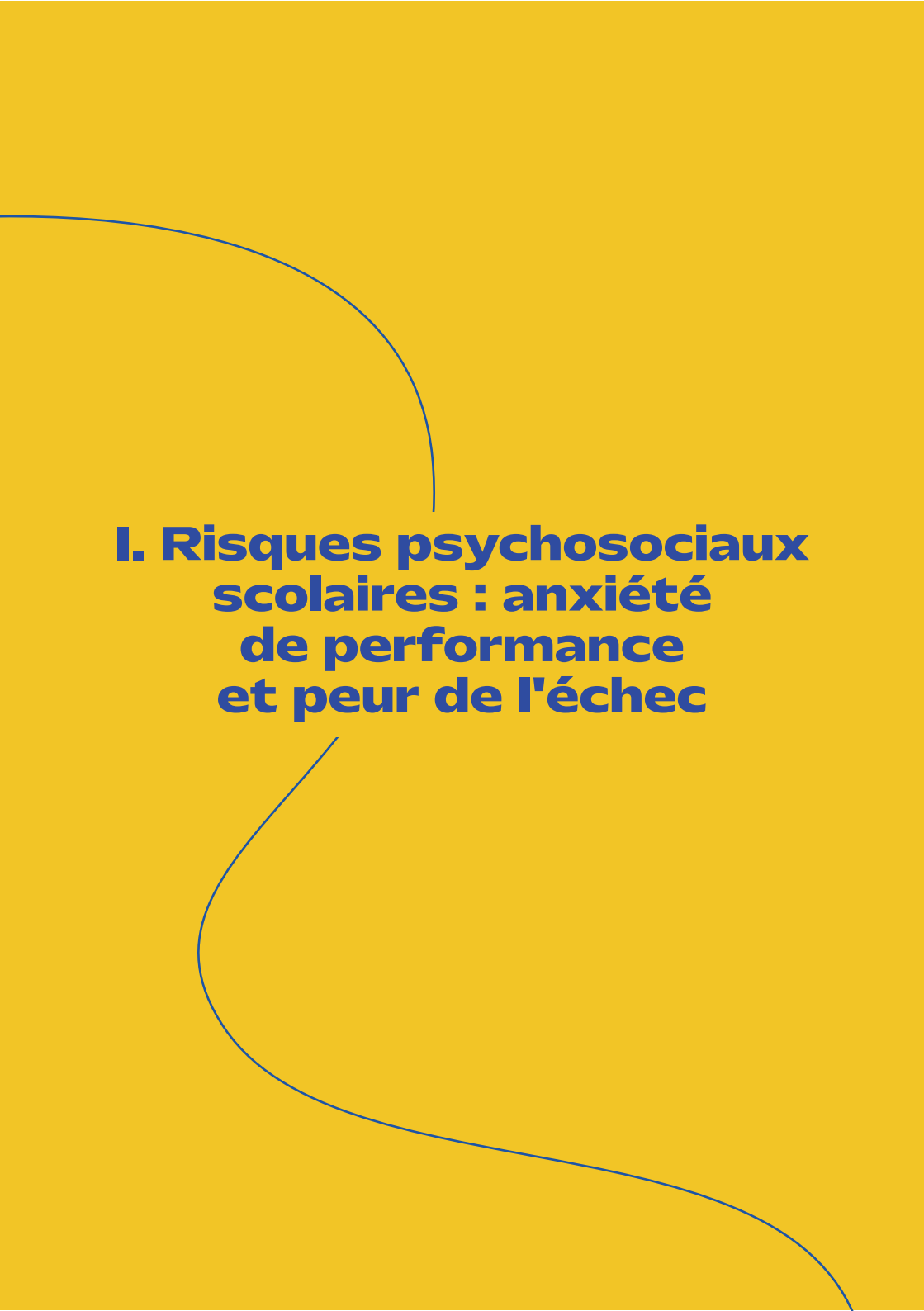
De plus, **le collège est une période de transition** où de nouvelles pratiques se mettent en place et durant laquelle les exigences et attentes diffèrent grandement de celles du primaire. Les élèves entrent dans la phase d'adolescence, ce qui induit également de nombreux changements chez l'individu, qui s'émancipe notamment du cadre familial pour se rapprocher de ses pairs et développe son esprit critique. Le design doit donc prendre en compte ces enjeux spécifiques pour apporter une solution pertinente aux difficultés rencontrées.

Ce contexte crée un décalage entre les attentes de l'école et les facultés, le positionnement de l'élève. De fait, **54% des Français estiment que le système scolaire fonctionne mal** et n'est pas adapté, selon une étude Ipsos de 2021, sur un échantillon de 1000 personnes âgées de 18 ans et plus<sup>0</sup>.

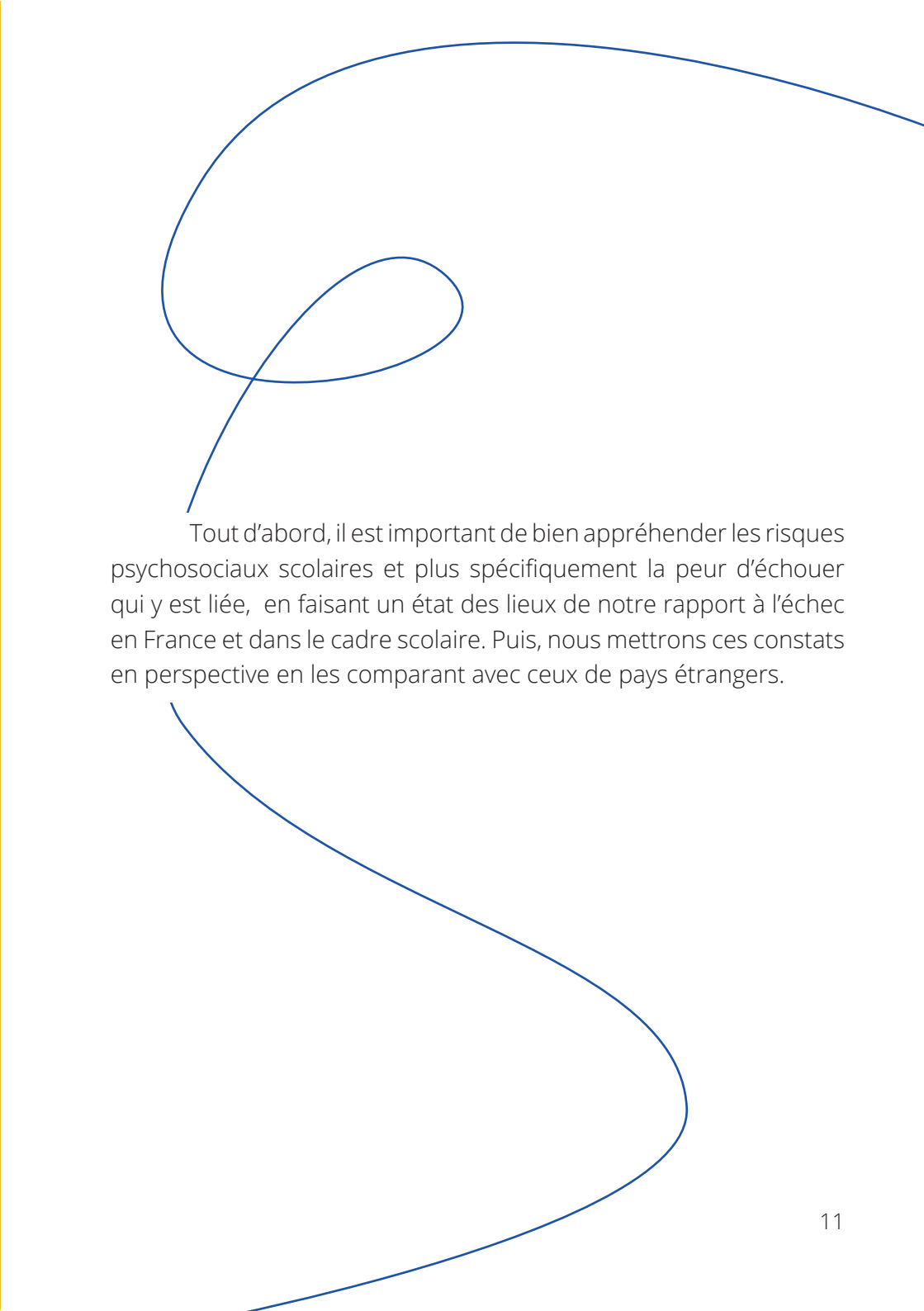
**Quelle est la place des risques psychosociaux scolaires dans le quotidien des collégiens ?** En examinant le rapport à l'échec en France, comparé à d'autres pays, et en analysant les spécificités de l'adolescence et de l'environnement scolaire sur le vécu du collégien, ce mémoire vise à éclairer les dynamiques complexes qui influencent le bien-être psychologique des élèves.

Les propos et observations apportés à ce mémoire sont basés sur des recherches documentaires et scientifiques, des interviews auprès de professionnels, de parents et de collégiens, des immersions dans deux collèges publics et des sondages réalisés auprès de 10 à 85 collégiens.

<sup>0</sup> Ipsos. (2021, 9 septembre). *Enquête sur l'enseignement et l'éducation en France*.



# **I. Risques psychosociaux scolaires : anxiété de performance et peur de l'échec**



Tout d'abord, il est important de bien appréhender les risques psychosociaux scolaires et plus spécifiquement la peur d'échouer qui y est liée, en faisant un état des lieux de notre rapport à l'échec en France et dans le cadre scolaire. Puis, nous mettrons ces constats en perspective en les comparant avec ceux de pays étrangers.

## A. Notre rapport à l'échec

Les risques psychosociaux scolaires (RPSS) sont nombreux. On peut les définir par "un décalage entre la perception des contraintes qu'on impose à un élève et des ressources qu'il a pour y faire face"<sup>1</sup> d'après la psychologue et docteur en psychopathologie Hélène Romano. Ces derniers ne sont pas très reconnus, contrairement aux risques psychosociaux dans le milieu du travail (RPS) pour lesquels de nombreuses recommandations sont faites par l'Agence Européenne pour la Sécurité au Travail et la Santé (AESTS)<sup>1</sup>. En effet, aucun texte n'oblige les responsables d'établissement à évaluer les risques psychosociaux pour leurs élèves ni à prendre les mesures nécessaires pour y remédier. Il n'existe aucune définition du stress scolaire ou aucune étude épidémiologique à ce sujet<sup>1</sup>. Les RPSS peuvent être liés à différents facteurs comme à une dynamique individuelle, à l'apprentissage, aux relations que l'élève entretient avec son entourage ou à son environnement scolaire. Concrètement, cela peut se traduire par une forte attente extérieure, une sur-exigence vis-à-vis de soi ... Les conséquences sont multiples allant de la perte de confiance en soi jusqu'à la phobie scolaire en passant par un isolement ou encore des troubles de l'humeur. Les élèves sont ainsi susceptibles de développer des formes d'anxiété de la performance qui laissent place à la peur de l'échec via une anticipation négative de celui-ci et de ses conséquences. Selon une étude publiée par l'Unicef en 2009, sur 383 jeunes de 6e et de 5e, 44% disent ne pas oser participer en classe. Pour 41% d'entre eux, c'est parce qu'ils ont peur de se tromper<sup>2</sup>.

<sup>1</sup> Romano, H. (2016). Les risques psycho-sociaux scolaires (RPSS). *La Psychiatrie de l'Enfant*, 59(1), 209-224. <https://doi.org/10.3917/psy.591.0209>

<sup>2</sup> Druhen, G. (2024, 24 septembre). *Mal-être au collège : les chiffres*. UNICEF France.

**"Un décalage entre la perception des contraintes qu'on impose à un élève et des ressources qu'il a pour y faire face."**

Attardons-nous plus précisément sur cette notion d'échec. Défaite, fiasco, regret, erreur, faute ... les mots ne manquent pas pour évoquer « un résultat négatif d'une tentative » comme le définit le Larousse<sup>3</sup>. On dit souvent « subir un échec ». Les diverses définitions académiques du mot « échec » en dépeignent toutes une image négative, une situation définitive à éviter. L'échec est tabou et difficile à assumer, encore moins à promouvoir. En 2018, 31% des entrepreneurs français jugeaient l'échec comme inacceptable d'après une étude réalisée par la FEDAE et l'Insee<sup>4</sup>.

Cette vision est appuyée par la culture de «vie parfaite» à travers les réseaux sociaux, même si, de plus en plus, certains influenceurs tendent à montrer une certaine transparence de leur quotidien. C'est le cas de la créatrice de contenu Léna Situation qui met régulièrement en avant le revers de la médaille en dévoilant ses passages difficiles comme les crises d'anxiété qu'elle traverse. Elle explique l'importance de comprendre que les succès sont semés d'embûches dans une interview avec le magazine *Antidote*.<sup>5</sup> Sa forte influence auprès des adolescents contribue notamment à sensibiliser à une vision plus

<sup>3</sup> Larousse, É. (s.d.). Échec – *Dictionnaire de français Larousse*. Larousse.

<sup>4</sup> Cécile. (2022, 20 septembre). *Favoriser une culture de l'échec en entreprise*. Blog VISIPLUS Academy.

<sup>5</sup> Admin. (2021, 30 novembre). *Léna Situations ou l'émergence d'une star normale*. *Magazine Antidote*.

positive de l'échec. Cette prise de conscience évolue également grâce à l'inspiration d'autres cultures comme celles anglo-saxonnes (États-Unis, Canada) où l'échec est synonyme d'expérience et de persévérance<sup>6</sup> (nous y reviendrons par la suite).



## Regard du designer

Les adolescents d'aujourd'hui sont baignés dans les réseaux sociaux. Ils passent une grande partie de leur temps sur leurs téléphones. Ainsi, les 11-14 ans y passent en moyenne 10h par semaine.<sup>7</sup>

En tant que designer il est intéressant de s'appuyer sur les outils déjà adoptés par les adolescents pour avoir une meilleure empathie et mieux comprendre leur quotidien. Cela permet également de limiter les freins à l'usage d'une solution, bien que l'objectif n'est pas d'augmenter leur temps d'écran. Bien penser la forme encourage la découverte du fond.

La vision de l'échec est également un concept très subjectif touchant une infinité de domaines. Il existe autant de relations à l'échec que d'individus car ces relations dépendent de l'âge, du vécu et de la personnalité de chaque personne comme le souligne la psychologue Melina Gagliano<sup>8</sup>. Par exemple, au cours d'un atelier réalisé auprès de huit collégiens de 6e, 5e et 4e, les élèves ont exprimé leur peur d'échouer à travers une "peur de décevoir nos parents" ou encore une

6 Moulard, A. (2023, 30 novembre). La culture de l'échec : France versus Etats-Unis. *Les Echos Solutions*.

7 Adm-Ms, & Adm-Ms. (2022, 22 novembre). *Le temps d'écran chez les enfants et les ados - Media Smart*. Media Smart - Un programme pédagogique sur la communication.

8 Melina Gagliano - Psychologue en institution spécialisée et anciennement à l'Éducation Nationale  
Interviewée le 20/09/24

"peur de décevoir nos parents ; peur de ne pas rendre fière notre famille"

"peur de ne pas rendre fière notre famille"<sup>9</sup>. Dans ces situations, la manière qu'ils ont de s'adresser à eux-mêmes est souvent dégradante.

Les échanges et observations réalisés au cours d'une immersion dans un collège<sup>10</sup> ont mis en évidence trois types majeurs de préoccupations : l'échec scolaire en tant qu'élève, l'échec social en tant que citoyen/camarade/ami et l'échec personnel en tant qu'adolescent et individu à part entière. Les retours des élèves ont également mis en valeur un lien apparent entre la peur d'un échec scolaire et la peur du rejet social. "On a pas envie d'être vu comme des intellos",<sup>11</sup> soulignent-ils. Ces différents type d'échec font en effet partie d'un système complexe : à une autre échelle on parle des "risques sociaux d'échec scolaire"<sup>12</sup> où il est étudié les liens entre décrochage scolaire et héritage social.

L'échec et la réussite sont les deux faces de la même médaille et sont fortement reliés aux notions de pression et de stress qui agissent inévitablement sur les émotions des individus. Il est donc important de bien appréhender comment nos cerveaux fonctionnent.<sup>13</sup>

9 Atelier réalisé lors d'une immersion dans le collège public de l'III à Illfurth en présence de 8 collégiens de classes de 6e, 5e et 4e

Réalisé le 06/06/24

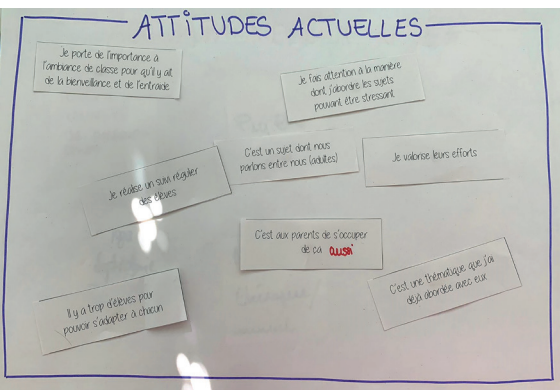
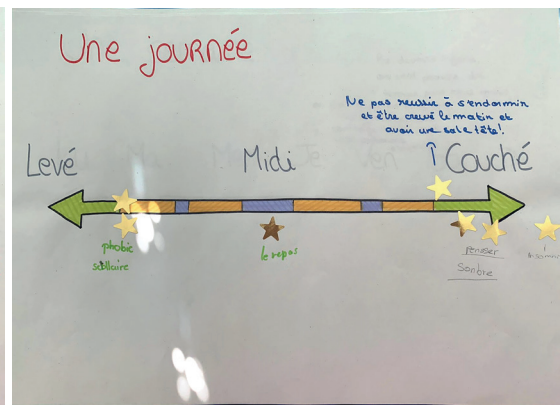
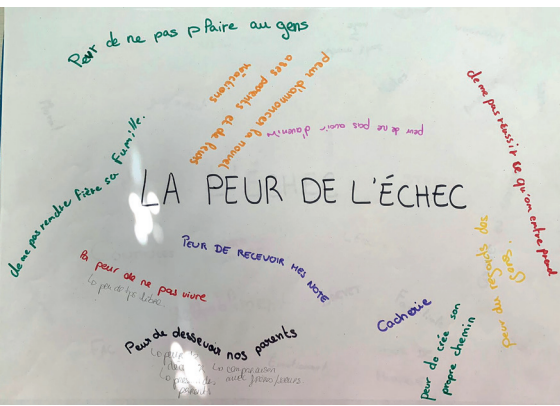
10 Immersion réalisée dans le collège public de l'III à Illfurth en présence de 8 collégiens de classes de 6e, 5e et 4e et de 5 enseignants au collège

Réalisé le 06/06/24

11 Atelier réalisé lors d'une immersion dans le collège public de l'III à Illfurth, *Ibid*

12 Boudesseul, G., Caro, P., Grelet, Y., Minassian, L., Vivent, C., & Monso, O. (2011). *Atlas des risques sociaux d'échec scolaire : l'exemple du décrochage, France métropolitaine et DOM*. Ministère de l'Éducation nationale.

13 Musso, L. (2014). *Sortir de l'échec scolaire : Un guide à l'usage des parents*. Grancher



Le cerveau est composé de différentes parties qui ont chacune un rôle et nous permettent de réagir à n'importe quelle situation. Il y a le cerveau reptilien pour la survie, le cerveau limbique pour l'émotionnel et le cerveau cortex pour le raisonnement.<sup>14</sup>

Le cerveau limbique mémorise les situations vécues et les identifie comme source de plaisir ("situation à reproduire") ou de souffrance ("situation à éviter"). Si la situation vécue est analysée comme associée à un vécu douloureux, le cerveau limbique coupe la communication avec le cortex (le cerveau intelligent) et l'individu reste dans l'émotionnel. Cela crée un blocage au niveau de la réflexion.<sup>14</sup>

Dans un contexte où l'individu éprouve du stress de manière intense ou récurrente, son cerveau reptilien déclenche un mode de survie qui prend le dessus sur le limbique et le cortex. Ainsi, un élève stressé a du mal à apprendre, à mobiliser ses connaissances et à comprendre ; on dit souvent qu'il perd ses moyens, de peur de ne pas être à la hauteur. Dans une telle situation son cerveau déclenchera immédiatement des réactions de répulsion, d'évitement et de fuite (triche...), de lutte (protestation, méfiance) ou d'inhibition (auto sabotage).<sup>14</sup>

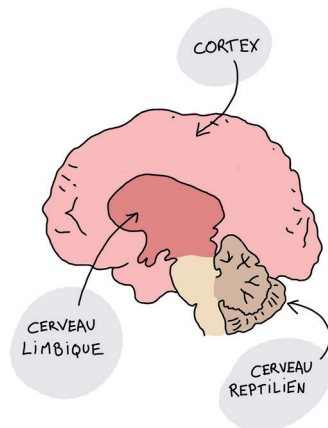
Cela explique un certain biais de négativité<sup>14</sup>, ainsi qu'une tendance naturelle à fuir l'échec<sup>15</sup>, comportements naturels pour chacun d'entre nous.

Source : Photos des supports complétés par les collégiens et enseignants des ateliers réalisés au collège d'Illfurth, le 6 juin 2024

14 Abramovich, N. (2021). Biais de négativité. Dans E. Gagnon-St-Pierre, C. Gratton, & E. Muszynski (Éds.), *Raccourcis : Guide pratique des biais cognitifs*

15 Laurent Prevost - Principal du collège public de l'III à Illfurth  
Rencontré le 06/06/24 à Illfurth

Aussi, il est démontré que dès que nous commettons une erreur, notre cerveau établit de nouvelles connexions neuronales afin de mieux éviter l'erreur la fois suivante.<sup>16</sup> Cela met bien en avant l'utilité de l'échec et qu'il peut être constructif s'il est abordé avec un bon état d'esprit.



Fonctionnement des trois parties principales de notre cerveau  
**Source :** SapiensUX. (s.d.). Une tête, trois cerveaux. SapiensUX.

Dans ce sens, Carol Dweck, professeur de psychologie sociale à l'Université de Stanford, met en valeur l'état d'esprit fixe et l'état d'esprit de développement dans ses recherches. L'état d'esprit fixe souligne une vision arrêtée et définitive des choses.<sup>17</sup> À l'inverse, l'état d'esprit de développement se traduit par la capacité à se remettre en question, à être résilient, ouvert d'esprit et dans une logique de progression. Cet état d'esprit marque la différence entre « Je n'y arrive pas » et « Je n'y arrive pas encore ». Ce principe encourage la démarche plutôt que l'atteinte de la solution.

<sup>16</sup> Et tout le monde s'en fout. (2018, 8 juin). *Et tout le monde s'en fout # 25 - L'échec* - [Vidéo]. YouTube.

<sup>17</sup> Stanford Alumni. (2014, 9 octobre). *Developing a Growth Mindset with Carol Dweck* [Vidéo]. YouTube.

Enfin, dans le cadre scolaire, la dimension temporelle du stress est assez forte et cela a pu être mis en valeur à la fois lors de l'atelier réalisé auprès des collégiens du collège d'Ilfurth<sup>18</sup>, ainsi que des témoignages recueillis dans deux ouvrages de Gérard De Vecchi<sup>19</sup> et Matthieu Grimpret<sup>20</sup>. Cette pression peut être à la fois diffuse ou ponctuelle, en amont, pendant un événement ou encore sur le court ou long terme.



## Regard du designer

Ces constats révèlent différentes formes de besoins et peuvent appeler différents types d'accompagnement. Elles peuvent être un coup de pouce ponctuel ou un accompagnement quotidien, un outil d'introspection ou de mise en mouvement dans une dynamique individuelle ou collective. Autant d'approches sur lesquelles le designer peut s'appuyer pour alimenter sa réflexion et son analyse des usages.

<sup>18</sup> Atelier réalisé lors d'une immersion dans le collège public de l'III à Ilfurth en présence de 8 collégiens de classes de 6e, 5e et 4e  
 Réalisé le 06/06/24

<sup>19</sup> De Vecchi, G. (2014b). *Évaluer sans dévaluer*. Hachette Éducation.

<sup>20</sup> Grimpret, M. (2014). *Le coaching scolaire : Aidez votre enfant à découvrir et à développer son potentiel*. Editions Eyrolles.

## B. Le système français et la place de l'évaluation

Le rapport à l'échec n'est pas le même partout car il dépend des cultures et des croyances. Essayons de mieux comprendre le système éducatif français.

L'étude PISA 2018, relayée par le Centre national d'étude des systèmes scolaires (Cnesco)<sup>21</sup>, démontre, que pour les élèves français, l'échec fait ressortir de plus grands doutes et remises en question sur leurs capacités et projets d'avenir que les autres élèves des pays de l'OCDE. Cette étude fait ressortir les difficultés auxquelles historiquement la France fait face et autour desquelles les réflexions et outils se multiplient.

Ainsi, historiquement la France fait face à trois domaines majeurs de tension :

- Rien ne portait sur la gestion des émotions<sup>22</sup>. Les enseignants étaient peu formés, cette thématique ne faisant pas partie des programmes. Cela privait les élèves d'une opportunité d'apprendre à gérer leurs émotions, ce qui pourrait être très bénéfique dans l'appréhension des échecs. Aujourd'hui, des cours d'empathie sont proposés et les enseignants sont sensibilisés et formés aux compétences psychosociales (CPS). Ainsi, neuf enseignants sur dix évaluent comme important le développement des CPS de leurs élèves et sont une majorité à vouloir s'y former pour les enseigner en classe<sup>23</sup>.

21 Le cnam. (2023). Le bien être à l'école [Conférence]. Conférence de comparaisons internationales, Mgen mutuelle (siège social) à Paris.

22 Musso, L., *op. cit.*, p.19.

23 Association Écolhuma. (2022, septembre). *L'évolution du rôle et des pratiques pédagogiques des enseignants sur le développement des compétences psychosociales à l'école*, SynLab



## Regard du designer

Les compétences psychosociales (CPS) sont définies par Santé Publique France comme " la capacité d'une personne à faire face aux exigences et aux défis de la vie quotidienne"<sup>24</sup>. En tant que designer il est pertinent de s'appuyer sur un concept déjà concret, détaillé et utilisé par l'Éducation nationale<sup>25</sup> tel que ces compétences, pour développer un outil ancré dans la réalité des pratiques.

- Un effectif de classe important. Le nombre élevé d'élèves par classe empêche chacun de suivre au mieux son propre rythme et les incite à se comparer à leurs camarades ce qui entrave leur confiance en eux. En réponse à cette difficulté, la réforme du "Choc des savoirs"<sup>26</sup> permet aux élèves d'être répartis en groupes restreints et selon leurs besoins pour les mathématiques et le français. Cette réforme reste discutée car elle reviendrait à classer les meilleurs et moins bons élèves.

- Un système majoritairement par la faute<sup>27</sup>. Les erreurs sont davantage mises en avant et de manière péjorative. Par exemple, le système de notation enlève des points à chaque erreur ce qui peut donner de faibles résultats alors que l'élève a davantage compris de choses qu'il n'en a raté. Cependant, les types d'évaluation se diversifiant,

24 Santé publique France. (2022, 18 octobre). *Compétences psychosociales (CPS)*. Santé publique France.

25 Ministère de l'Éducation nationale et de la Jeunesse. (s. d.). *Développer les compétences psychosociales chez les élèves*. Éduscol.

26 Ministère de l'Éducation nationale et de la Jeunesse. (s.d.). *Choc des savoirs : une mobilisation générale pour élever le niveau de notre École*. Ministère de l'Éducation nationale.

27 De Vecchi, G., *op. cit.*, p.33.

Les compétences psychosociales



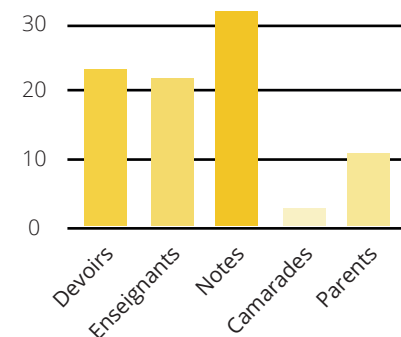
Organisation et détail des différentes compétences psychosociales  
**Source :** Ministère de l'Éducation nationale et de la Jeunesse. (s. d.). Développer les compétences psychosociales chez les élèves. Éduscol.

l'accompagnement des élèves tend à être davantage individualisé et constructif.

Ainsi, l'évaluation a une place centrale dans la scolarité d'un individu : creusons les différentes méthodes existantes pour mieux comprendre les pratiques actuelles.

L'évaluation est partout, tout le temps, tous les jours dans presque toutes nos actions. Dans le cadre scolaire, elle est l'une des premières sources de pression et tension à l'école.

**D'où vient la pression scolaire ressentie par les élèves ?**  
(Résultats en pourcentage)



Ce graphique met en avant la place centrale des notes dans la pression ressentie par les élèves de 4ème du collège public Pévèle.

**Champ :** Élèves de 4ème du collège public Pévèle à Orchies dans le département du Nord

**Source :** Élèves de 4e B du Collège du Pévèle A, P. L. É. (2023, 30 mars). Orchies : la pression scolaire, un stress qui touche de nombreux collégiens. *La Voix du Nord*.

Mais avant tout, revenons au sens premier du mot évaluer. Évaluer c'est "donner de la valeur"<sup>28</sup>. Aujourd'hui c'est un mot-valise qui s'utilise dans n'importe quel contexte et à n'importe quelle fin.

<sup>28</sup> De Vecchi, G., *op. cit*, chap 1.

À ce sujet, la docimologie<sup>29</sup> est une science de l'évaluation qui a notamment pour finalité d'étudier la pertinence et la valeur des notes en cernant les différents facteurs qui rentrent en compte dans la notation.

Il existe divers types d'évaluation, dont les quatre principales<sup>30</sup> :

- l'évaluation diagnostic : Elle se réalise en amont d'une séquence d'apprentissage et permet à un enseignant de faire le point sur les acquis des élèves afin d'adapter son programme d'enseignement.

- l'évaluation formative : Elle est inscrite tout au long du processus d'apprentissage et a pour objectif de faire le point sur les compétences des élèves et adapter la forme et le contenu des séances d'apprentissage pour la suite.

- l'évaluation sommative : Elle est réalisée au terme d'un projet ou d'une série de cours et se solde par une réussite ou un échec.

- l'évaluation formatrice : "L'élève est associé à la définition des objectifs et des tâches, à leur réalisation et à leur évaluation."<sup>31</sup>

Si l'évaluation sommative par la notation est originellement celle plus utilisée, les pratiques tendent à se diversifier notamment pour répondre aux critiques les jugeant trop subjectives, incomplètes et non constructives.

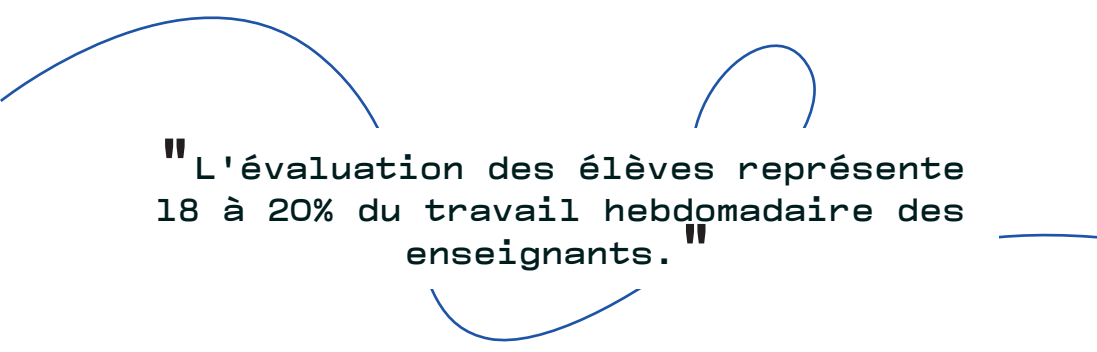
En effet, le système de notation encourage les élèves à penser les notes comme une fin en soi et non un moyen de parvenir à un objectif plus grand. Ils se reflètent dans celles-ci. Les notes les définissent. Ainsi, un élève en difficulté peut rapidement se sentir stigmatisé en se comparant à ses pairs.

29 Contributeurs aux projets Wikimedia. (2024, 2 octobre). *Docimologie*.

30 De Vecchi, G., *op. cit*, p.44.

La notation prend également beaucoup de place dans le quotidien des enseignants. En effet, d'après Gérard de Vecchi, "l'évaluation des élèves représente 18 à 20% du travail hebdomadaire des enseignants"<sup>31</sup>, cela se faisant au détriment de la préparation des cours, des moments qu'ils pourraient partager avec leurs collègues, parfois les parents ou même l'accompagnement plus personnalisé des élèves.

Pour répondre à ces difficultés, aujourd'hui, il existe plusieurs types d'évaluation en fonction des besoins (comme vu précédemment). De plus, d'autres pistes de progression sont également explorées comme le remplacement de la compétition (contre les autres) par l'émulation (contre soi-même)<sup>32</sup>, la méthode de d'inter-évaluation<sup>33</sup> (les élèves s'évaluent entre eux) ou encore l'intervention d'une tierce personne ou un "ami critique"<sup>34</sup> pour casser la possible confrontation élève-professeur.



**"L'évaluation des élèves représente 18 à 20% du travail hebdomadaire des enseignants."**

31 De Vecchi, G. *op. cit*

32 Jacquard, A. (2006, 12 septembre). *Émulation au lieu de compétition*. Graines de Paix

33 Ministère de l'Éducation nationale. (2023). *Langues vivantes - Gradation des formes d'évaluation*. Éduscol.

34 Normand, R. (2021). "L'ami critique" : un concept pour le management en éducation. Institut des Hautes Études de l'Éducation et de la Formation (IH2EF).

Autant d'outils à portée de main des enseignants pour assurer un suivi constructif de la progression de leurs élèves, même si ce changement de pratiques demande aux professeurs une adaptation plus large de leur manière d'enseigner, ce qui les freine souvent.



## Regard du designer

Des outils existent déjà autour de l'appropriation de l'évaluation. C'est le cas d'Evalophobia<sup>35</sup>, un jeu de médiation développé par la cellule Strategic design scenarios du Commissariat général au développement durable du Ministère de la Transition Écologique et Solidaire. Ce jeu de cartes a pour but d'accompagner les acteurs des politiques publiques qui "ont peur" de l'évaluation, à se lancer dans cette démarche.

Ainsi, il est intéressant de s'appuyer sur des supports déjà existants pour ne pas créer une énième solution qui se perdrait dans la quantité de celles déjà existantes. De plus, cela peut permettre d'aiguiser son esprit critique et alimenter son travail par l'analyse de projets similaires. Enfin, cela permet de s'ancrer dans des pratiques et habitudes déjà existantes et de profiter de la crédibilité de certains outils comme des applications ou des jeux déjà connus.

<sup>35</sup> Bretagne, D. (2018, 20 février). *Evalophobia, un jeu pour engager votre démarche d'évaluation*. DREAL Bretagne.

## C. Une question de culture

Comme vu précédemment, l'appréhension que chaque individu a de l'échec, varie en fonction de ses croyances et interprétations des situations traversées. Celles-ci dépendent de chaque culture, c'est ce que nous allons voir à présent.

En exagérant un peu les traits, la vision de l'échec dans la culture française peut paraître négative car synonyme de défaite, tabou car associée à la personne elle-même et définitive par la trace négative qu'elle laisse. « J'ai fait une erreur donc je suis l'erreur », comme l'ont exprimé plusieurs collégiens du collège d'Illfurth<sup>36</sup>. L'élève ne considère pas l'erreur comme une action qu'il a faite mais comme une part de son identité, cette erreur participe à définir qui il est. Une observation des échanges réalisés avec ces collégiens est que beaucoup se considèrent être un échec quand ils sont en échec. C'est ainsi que de nombreux élèves se sentent constamment jugés en tant que personne lorsqu'ils reçoivent leurs notes alors que ces notes ont pour objectif de juger leur travail. Il est donc intéressant de prendre de la hauteur pour voir à quel point les visions peuvent en être différentes dans d'autres pays.

**" J'ai fait une erreur donc je suis l'erreur. "**

<sup>36</sup> Atelier réalisé lors d'une immersion dans le collège public de l'III à Illfurth en présence de 8 collégiens de classes de 6e, 5e et 4e  
Réalisé le 06/06/24



C'est en effet le cas des pays anglo-saxons qui considèrent l'échec banal et nécessaire, comme un passage obligé vers la réussite.<sup>37</sup> Il est même valorisé de notifier ces échecs professionnels dans son Curriculum Vitae car cela est preuve d'expérience et de résilience. Comme autres exemples, la Silicon Valley est considérée comme la "patrie de l'échec"<sup>38</sup>, tandis qu'en Suède, il existe un musée de l'échec avec comme objectif d'exposer les plus gros ratages commerciaux pour normaliser l'expérience de l'échec.<sup>39</sup>

Ces exemples soulignent le lien réel entre la culture dans laquelle nous grandissons et notre rapport à l'échec mais aussi la nécessité des échecs pour aboutir à de grands projets. La Silicon Valley en est une illustration parfaite. Reconnue pour être le berceau des plus grandes innovations telles que Airbnb, Netflix, Google et Facebook, qui n'en seraient rien sans la part d'échecs qu'elles ont traversées<sup>40</sup>. Manque d'anticipation, échecs de vente, multiples tentatives de démarquages avortées, défaites face à la concurrence et bien d'autres pour le seul exemple de Facebook<sup>41</sup>.

## Regard du designer

Une observation réalisée lors d'une immersion terrain<sup>42</sup>, est la confusion presque systématique des notions de "peur de l'échec" et "d'échec scolaire". Dans l'inconscient collectif, les enjeux des relations sociales et personnelles à l'école semblent s'effacer face aux préoccupations liées à l'échec scolaire.

C'est pourquoi, nous nous attarderons davantage sur le prisme de l'échec scolaire. Ces trois domaines étant intrinsèquement liés, nous évoquerons par transparence les deux autres types d'échec (sociaux et personnels).

L'école est "le centre du monde de la vie d'un enfant"<sup>43</sup>, c'est l'endroit où il passe le plus clair de son temps et où il se construit. De plus, c'est l'issue de la scolarité de l'élève qui détermine son entrée dans la vie active. Tout tourne autour de sa scolarité. Alors, lorsqu'un individu ne réussit pas comme espéré à l'école, cela peut entraîner de fortes complications et pressions. De ce fait, l'échec et la réussite scolaire sont profondément ancrés dans l'inconscient collectif, ils sont largement étudiés au travers d'articles<sup>44</sup> et ouvrages<sup>45</sup>.

37 Moulard, A. (2023, 30 novembre). La culture de l'échec : France versus Etats-Unis. *Les Echos Solutions*.

38 Erner, G., Demeyère, V., Portis-Guérin, M., & Devaux, J. (2023d, avril 9). *L'échec, la face cachée de la Silicon Valley* ? [Emission de radio] France Culture.

39 Hivert, A. (2017, 15 mai). Un musée suédois célèbre les flops commerciaux. *Le Monde*.

40 tZaFNBo4R9Yh. (2021, 23 juillet). *Visiter les sociétés les plus célèbres de la Silicon Valley*. Californie Nord.

41 Paris, L. I. (2023, 12 septembre). *8 grands échecs dans l'histoire de Facebook*. IBS Paris.

42 Atelier réalisé lors d'une immersion dans le collège public de l'III à Illfurth en présence de 8 collégiens de classes de 6e, 5e et 4e

Réalisé le 06/06/24

43 Melina Gagliano - *op. cit*

44 Chenard, P., & Fortier, C. (2005). La réussite scolaire : évolution d'un concept. *Centre interuniversitaire de recherche sur la science et la technologie (CIRST)*.

45 Meirieu, P. (2007). *L'école, mode d'emploi : Des règles et des valeurs*. ESF Éditeur.

En effet, la réussite scolaire représente :

- Un filet de sécurité. Il existe une forte pression liée à l'obtention d'un diplôme d'études supérieures car il marque l'entrée dans la vie active à un niveau où le jeune aura davantage de chances de vivre confortablement.<sup>43</sup>

- Un symbole d'une réussite parentale. Un des rôles des parents étant d'accompagner son enfant au plus loin pour qu'« il réussisse sa vie », la réussite de sa scolarité marque d'une validation une de ces fonctions parentales.<sup>43</sup>

- La reconnaissance sociale. Passeport d'entrée dans la société, une réussite scolaire dans un parcours classique est mieux reconnue socialement que si le jeune emprunte un chemin plus atypique (arrêter les études après le baccalauréat par exemple).<sup>43</sup>

Comme évoqué précédemment, la culture française tend à évoluer en s'inspirant notamment des pratiques anglo-saxonnes. Aussi, diverses pédagogies alternatives ont déjà fait leurs preuves mais essentiellement en élémentaire et primaire. Enfin, les bienfaits de la sophrologie, pratique relaxante et de préparation visant à réduire le stress, ont été prouvés dans plusieurs pays étrangers et la pratique est également parfois proposée dans certains établissements scolaires français<sup>46</sup>.

---

<sup>46</sup> Musso, L., *op. cit.*, p.149

## **II. Les enjeux de l'adolescence**

Nous allons maintenant essayer de mieux comprendre le quotidien des collégiens en s'intéressant aux enjeux spécifiques liés à la période de l'adolescence.

## A. Développement cognitif et comportements

Au collège, les phases de préadolescence et d'adolescence amènent les collégiens à se poser de nouvelles questions notamment sur leur place parmi les autres, sur le sens qu'ils veulent donner à leur vie ou du moins à leur travail et ils prennent peu à peu conscience des conséquences de leurs comportements.

À la période de l'adolescence, Melina Gagliano<sup>35</sup> explique que le cerveau n'a pas fini de murer, c'est pourquoi l'adolescent est en pleine construction identitaire. Le niveau de maturité qui peut être associé à cette période lui permet de commencer à aborder des réflexions liées à la pression de réussite qu'il peut ressentir. La conscientisation de la peur d'échouer en tant que telle arrive plus tard, bien que la réaction de peur face à l'échec soit construite durant cette période du collège.

De plus, un adolescent vit principalement dans l'instant présent et peut avoir du mal à relativiser les événements qu'il traverse et prendre du recul vis-à-vis de ceux-ci.<sup>47</sup>



### Regard du designer

À l'adolescence, le concept de peur d'échouer n'étant pas encore conscientisé, nous nous intéresserons désormais à envisager cette problématique sous l'angle de la pression de réussir.

Les échanges entre un adolescent et ses pairs se font principalement via les réseaux sociaux qui peuvent prendre des formes de communications diverses comme les messages, les vocaux, les appels et les appels vidéos, mais ces échanges ont également la forme d'images et vidéos par des publications privées ou publiques.

Ces formats d'échanges influent également leur manière de s'exprimer. En effet, les différents types d'influences sur les réseaux ("trends", style de langage reconnu entre pairs...) contribuent à réduire l'emploi d'un vocabulaire reconnu comme développé et soutenu. Souvent perçu comme un affaiblissement de vocabulaire, le langage des adolescents est en perpétuelle évolution, par l'adoption de nouvelles expressions, parfois tirées d'autres langues et d'autres cultures. Cette créativité lexicale est le reflet d'une adaptation aux nouveaux contextes sociaux et culturels.<sup>48</sup>

Parallèlement, à l'adolescence les individus ont parfois encore du mal à avoir un regard analytique et ainsi décrire ce qu'ils ressentent, ce qu'ils vivent<sup>49</sup>.

Ces facteurs peuvent rendre la communication plus compliquée en fonction des situations et de leur locuteur.

Cette capacité à décrire ses ressentis renvoie à la place des émotions dans le développement d'un individu mais également dans les processus d'apprentissage. Certaines d'entre elles sont susceptibles de venir entraver la progression de l'élève. Par exemple, un individu peut adopter des comportements d'auto-sabotage<sup>50</sup>, afin de conserver un schéma d'action confortable et fuir toutes formes de pression supplémentaire. Ainsi, il est important de souligner que, de même qu'un individu retient les informations qui confortent son avis, un

48 Normand, J. (2024, août 16). « Wesh, le S, bien ? » : le collège, lieu des innovations du langage. *Le Monde*.


49 Melina Gagliano - *op. cit*

50 Henrion, A., & Grégoire, J. (2014). Adolescents et difficultés scolaires : Approche de la complexité. Primento. p.150


47 Melina Gagliano - *op.cit*

élève agit naturellement pour conforter son idée. Comme l'expliquent Aline Henrion et Jacques Grégoire dans leur ouvrage : "un élève peut provoquer ce qu'il redoute, à savoir l'échec, pensant retrouver [...] un certain contrôle sur son existence. En quelque sorte, il provoque ce qu'il redoute, confirmant les sensations connues de mésestime de soi mais sans être soumis à qui que ce soit sinon à son propre agir"<sup>51</sup>.

Pour aider des élèves à mieux appréhender leurs ressentis, des méthodes d'accompagnement sont parfois mises en place ou du moins proposées dans les écoles pour sensibiliser les élèves à leur pratique. On parle alors de sophrologie ou de coaching scolaire par exemple. Ces méthodes demandent un accompagnement spécifique de personnes formées et sont donc payantes, ce qui crée des inégalités d'accès.



**"Un élève peut provoquer ce qu'il redoute, à savoir l'échec, pensant retrouver [...] un certain contrôle sur son existence."**



<sup>51</sup> Henrion, A., & Grégoire, J. *op.cit*, p.150

## B. Une triple identité

Un individu endosse différents statuts en fonction des situations dans lesquelles il se trouve, derrière lesquels se cachent différents besoins et attentes. Ainsi, dans un environnement scolaire nous pouvons parler de "collégien", dans le domaine privé de "pré-adolescent" ou d'"adolescent" et au sein de la société nous pouvons parler d'un citoyen, d'un ami, d'un camarade ... Autant de postures que le jeune doit donc comprendre et nourrir et qui peuvent engendrer des demandes conflictuelles où chacun semble peiner à se retrouver. En effet, ces différentes situations engendrent une perte de repère dans les comportements à adopter en fonction des interlocuteurs auxquels le collégien fait face. Par exemple, sa manière de communiquer sera différente s'il s'adresse à ses parents ou ses amis.

Il est ainsi intéressant de comprendre quels sont les comportements de chaque statut.

Tout d'abord, le collégien évolue à l'école, une mini-société et un lieu impersonnel par excellence. Tout se fait avec les autres (temps de travail et de pause), les élèves sont considérés comme un "groupe classe", les apprentissages se font au rythme de la classe, tout comme les passe-temps à la récréation se font dans une dynamique de groupe, laissant peu de place à l'adolescent. De plus, comme l'expliquent Aline Henrion et Jacques Grégoire, " Il n'y a pas "une" mais "des" adolescences"<sup>52</sup> et donc des élèves également différents. Alors, de nombreux professeurs se demandent comment adapter leurs méthodes de manière plus individuelle.

En effet, de nouveaux modes d'apprentissage, souvent appelés « pédagogies alternatives » (pédagogies Montessori, Freinet ...) <sup>53</sup>, ont le

<sup>52</sup> Henrion, A., & Grégoire, J. *op.cit*, p.158

<sup>53</sup> Doctissimo. (2018, 4 septembre). *Montessori, Freinet, Steiner, etc. : quelles différences entre les pédagogies alternatives ?* Doctissimo.

vent en poupe depuis quelques années. Elles sont basées sur les types spécifiques d'apprentissage de chaque élève, qu'ils soient visuels (par les images), auditifs (par le son) ou kinesthésiques (par le mouvement). En effet, l'approche unique utilisée lors des cours classiques n'est pas adaptée aux divers types d'intelligences, certains élèves se trouvent alors en difficulté et peuvent perdre confiance en eux ou être plus à même de subir une pression. D'autre part, ces modes d'apprentissage alternatifs s'adaptent très bien aux premiers niveaux scolaires mais ont du mal à trouver leur place au collège et au lycée car ils ne répondent pas aux exigences pédagogiques ou prennent trop de temps et d'énergie aux professeurs<sup>54</sup>.



## Regard du designer

Des jeux de cartes aux méthodes d'introspections comme celle de l'Ikigai<sup>55</sup>, qui, via une rosace, amène à réfléchir sur sa mission de vie (Voir schéma ci-dessous), il existe divers outils permettant aux individus de mieux comprendre leur mode de fonctionnement.

Cependant, ces outils restent globalement théoriques et ne permettent pas forcément une application concrète ou un suivi dans le quotidien de l'individu. C'est un champ d'action dont le design peut se saisir pour améliorer les pratiques et le vécu des utilisateurs.

<sup>54</sup> Sarah de Bonnechose, Marie Le Van, Valentin Legrand, Eric Liothaud, Sylvie Vergnolle, Adeline et Cyril Le Floch - Enseignant.e.s en maternelle, primaire et secondaire  
Interviewée entre le 25/01/24 au 12/02/24

<sup>55</sup> IKIGAI test. (2024, 23 octobre). *Méthode IKIGAI Français • Test de personnalité gratuit en ligne.* IKIGAI Test.



De l'extérieur jusqu'au centre, cet outil guide l'individu dans la recherche de sa mission de vie.  
**Source :** IKIGAI test. (2024, 23 octobre). *Méthode IKIGAI Français • Test de personnalité gratuit en ligne.* IKIGAI Test.

D'après les retours d'un atelier réalisé avec divers professionnels scolaires<sup>56</sup>, il existe deux principaux profils d'élèves : les très bons élèves qui appréhendent beaucoup de ne pas être à la hauteur (souvent très exigeants avec eux-mêmes) et les élèves « qui se prennent moins la tête » et se mettent au travail quand ils n'ont plus le choix, souvent trop tard. Autrement dit, les élèves rarement confrontés à des échecs en ont très peur, tandis que ceux l'étant beaucoup plus, le normalisent et n'y prêtent plus vraiment d'attention.

Ces propos sont nuancés par la sociologue Catherine Pinet - Fernandes<sup>57</sup> qui parle d'une représentation sociale des enseignants qui ne tient pas compte de la diversité et de la complexité des profils et différentes situations d'élèves.

<sup>56</sup> Atelier réalisé lors d'une immersion dans le collège public de l'III à Illfurth en présence de quatre enseignants, une infirmière et une documentaliste  
Réalisé le 06/06/24

<sup>57</sup> Catherine Pinet - Fernandes - Sociologue spécialisée dans la jeunesse  
Interviewée le 29/08/24

Ensuite, l'adolescence est une période de grands changements et de transition entre la période de l'enfance et celle de l'adulte, elle est aussi riche qu'elle soulève de nombreuses difficultés et de pertes de repère. Les adolescents d'aujourd'hui, aussi appelés génération Z<sup>58</sup>, sont reconnus pour être nés avec les réseaux sociaux et l'instantanéité des choses, ce qui renforce leurs mécanismes de comparaison aux autres et des difficultés d'adaptation. Cela appuie également un manque d'investissement de leur part sur du long terme<sup>35</sup>.

Le positionnement de l'adolescent ("en entre deux") n'est pas évident, il oscille entre une envie d'émancipation, d'expérimenter par soi-même et une remise en question de nombreux fondamentaux jusque-là intériorisés comme acquis. À ces âges, il rentre souvent dans un conflit de loyauté principalement entre ses pairs et sa famille, tiraillé au sein d'une "constellation affective"<sup>59</sup> (nous y reviendrons plus loin). Comme vu précédemment, ils prennent peu à eu conscience de la pression de réussite qu'ils peuvent ressentir. Les mécanismes de fonctionnement d'un adolescent sont d'autant plus complexes qu'il existe une pluralité de manières d'être adolescent au regard des divers contextes familiaux et sociaux notamment.

Comme le soulignent Aline Henrion et Jacques Grégoire dans leur ouvrage *Adolescents et difficultés scolaires* (2014), "les jeunes adolescents sont des isolés rassemblés"<sup>60</sup>.

Enfin, faisant partie intégrante d'une société, chaque adolescent endosse également un rôle de citoyen, de camarade, d'ami. Il entretient de nombreuses relations qui sont déterminantes dans sa perception des choses, il va très souvent chercher à l'extérieur des validations

---

58 Contributeurs aux projets Wikimedia. (2024b, octobre 19). *Génération Z*. Wikimedia.

59 Henrion, A., & Grégoire, J. *op. cit*

60 Henrion, A., & Grégoire, J. *Ibid*, p.148

pour se rassurer en tant qu'individu et se positionner dans ce qu'il est acceptable de faire ou non. Cette pression sociale, que nous pourrions mieux développer plus loin, alimente cette peur d'échouer conformément aux attentes des autres dont il cherche la validation.

Ces trois statuts sont reliées à trois types de pression. L'élève est confronté à la pression de réussite scolaire, le citoyen/l'ami confronte la pression sociale et l'adolescent peut faire face à une pression envers son rapport à lui (valeurs et objectifs).



## Regard du designer

Certains adolescents sont atteints de handicap moteur ou mental, d'autres peuvent souffrir de phobie scolaire ou de troubles de l'apprentissage. Ces problématiques relèvent d'accompagnement spécifiques (souvent médicaux), c'est pourquoi elles ne seront pas traitées dans ce projet d'étude.



### **III. L'influence de l'environnement**

Nous allons maintenant mettre le sujet en perspective dans son environnement afin de comprendre les relations qu'il entretient avec le contexte, les acteurs qui y sont liés et le lieu dans lequel il évolue.

## A. Contexte social et terreau familial

Les comportements et schémas de pensée des élèves, dans le cadre scolaire, sont directement liés à ce qu'ils vivent à la maison et donc à leur cadre social et environnemental comme le soulignent plusieurs études, dont celle parue en 2020 sur les "Inégalités sociales dans l'enseignement scolaire" de l'Insee<sup>61</sup>. En effet, il existe différents schémas familiaux, porteurs de diverses croyances et valeurs, qui influent sur le jeune en lui laissant un héritage familial.

Ainsi, les schémas familiaux, aujourd'hui, peuvent prendre des formes très variées en fonction de la situation parentale, de la composition des fratries et des expériences vécues. Les aptitudes (savoir-faire et savoir être) du jeune varient donc énormément par rapport à ces différents cas de figure : familles recomposées, monoparentales, d'adoption, nombreuses, immigrées<sup>62</sup>... Le jeune peut être amené à avoir plus ou moins de responsabilités, avoir des conditions de travail plus ou moins adaptées et cela influe sur sa relation aux autres, l'investissement dans son travail ...

Les adolescents s'identifient aussi beaucoup au vécu scolaire de leurs parents ; une scolarité douloureuse ou désintéressée pour un parent se fait sentir dans l'ambiance familiale et peut avoir un impact dans l'état d'esprit du jeune, le parent étant le premier référent auquel il s'identifie. C'est au niveau de son orientation que la reproduction sociale est la plus flagrante, parfois même en allant à l'encontre de ses résultats scolaires<sup>63</sup>.

À ce stade de sa vie, un adolescent peut être assis entre deux chaises avec d'une part la reproduction et l'attachement aux événements passés, autrement dit ce qu'il connaît et ce à quoi il a été habitué (lien psychoaffectif), et d'autre part sa construction en dehors du cadre familial et ses apprentissages personnels.<sup>64</sup> Nous retrouvons ici, la phase de transition que représente l'adolescence.

Il est aussi important de relativiser ces constats, car bien qu'un contexte familial défavorable constitue un challenge supplémentaire, il serait erroné de réduire les difficultés que rencontre un enfant à un schéma familial spécifique. L'individu doit être replacé comme acteur et responsable de ses erreurs et réussites.



## Regard du designer

Le développement d'un anti-projet<sup>65</sup> autour d'un programme de soutien scolaire, a mis en lumière les limites quant à la responsabilisation des adolescents. Une sur-responsabilisation et sollicitation de celui-ci, même dans le cadre d'un accompagnement bienveillant, pourrait faire l'effet inverse en augmentant son stress et sa pression de réussir.

61 Insee. (2020, 3 décembre). *Inégalités sociales dans l'enseignement scolaire*. France, portrait social.

62 Henrion, A., & Grégoire, J. *op. cit.*, p.61

63 Page, L. (2005). Des inégalités sociales aux inégalités scolaires. *Revue Économique*, 56, 615-623.

64 Henrion, A., & Grégoire, J. *op. cit.*, p.61

65 Anti-projet réalisé par mes soins en novembre 2024 dans le contexte de mon projet d'étude portant sur cette même problématique

## B. Au cœur d'un réseau d'acteurs

L'élève est au cœur d'un réseau d'acteurs dont les principaux membres sont le collégien lui-même, les pairs, les parents et les professeurs. Les relations entre ces divers acteurs peuvent souvent être complexes pour diverses raisons, chacun pensant pourtant agir au mieux.

Albert Jacquart <sup>66</sup>, chercheur et philosophe français, définit l'échec scolaire de la manière suivante: « L'échec scolaire c'est quand les professeurs n'y croient plus, les parents n'y croient plus et (donc) l'enfant n'y croit plus.» Cette définition souligne bien l'importance de l'influence que les relations avec ce réseaux d'acteurs (parents et enseignants) ont à notre rapport à l'échec et la réussite.

Ainsi, nous échouons par rapport à quelque chose ou à quelqu'un dans chacun des types de pression (sociale, scolaire et personnelle). Par exemple, dans un cas de pression sociale nous pouvons nous sentir en décalage au regard des normes dictées par la société (de manière indirecte, par les individus qui la composent). Dans le domaine scolaire c'est en fonction des exigences des enseignants, du programme scolaire, et dans un objectif au plus long terme, de répondre aux attentes professionnelles sur le marché du travail. Même dans la pression vis-à-vis de nous même, ce sont les échanges que nous avons qui influent notre perception des choses. En effet, souvent nous comparons nos faiblesses avec les qualités des autres à travers leurs attitudes, leurs paroles, sans pour autant connaître leurs expériences de vie qui diffèrent des nôtres. Pour cela, cette comparaison est dès le départ biaisée.

<sup>66</sup> Lurcat, L. (1979). Jacquard (Albert). — Eloge de la différence : la génétique et les hommes. . . *Revue Française de Pédagogie*, 49(1), 69-70.

L'effet Pygmalion appuie ce constat. Ce concept explique le lien de causalité entre l'amélioration des performances d'une personne et la croyance que son entourage a en sa réussite.<sup>67</sup> Dans ce sens, les croyances extérieures peuvent être ambivalentes et donc à la fois construire ou détruire la confiance qu'a une personne en elle-même.

La pression causée par les attentes extérieures et la comparaison à niveau égal avec des pairs, des membres de la fratrie ou parfois à des niveaux d'expérience différents, construit une pression sociale provenant de ces mêmes personnes. À l'école, le système de notation accentue ce mécanisme et peut faire naître un sentiment de stigmatisation. Ainsi, certaines normes de réussite sont fixées par le groupe classe, par la moyenne. Ceux ayant de mauvaises notes peuvent être marginalisés ou moqués, tandis que les excellents élèves peuvent être perçus comme "intellos" ou arrogants.

À l'inverse, l'entraide et la pair-aidance sont des méthodes qui fonctionnent bien pour avoir des feedbacks extérieurs bienveillants, car ce sont des personnes concernées par les mêmes problématiques et auxquelles nous pouvons nous identifier qui apportent leur soutien et retour d'expérience.

Détaillons à présent les différentes relations existantes pour mieux comprendre leurs enjeux sur le quotidien du collégien.<sup>68</sup>

Tout d'abord, la relation entre le collégien et ses pairs peut être à la fois supportrice car elle représente une aide entre personnes dans la même situation qui se comprennent (pair-aidance) ; et décourageante car les élèves sont très vite amenés à se comparer (pression sociale et scolaire) bien qu'ils possèdent des contextes de vie différents. En effet, les élèves proviennent de milieux sociaux divers, ce qui induit une différence de capital social, de soutien familial et de ressources

<sup>67</sup> De Vecchi, G., *op. cit.*, p.21

<sup>68</sup> Henrion, A., & Grégoire, J., *op. cit.*

éducatives, créant des inégalités entre eux comme le met en valeur l'étude "Les inégalités de réussite à l'école élémentaire : construction et évolution", réalisée par Jean-Paul Caille et Fabienne Rosenwald pour l'INSEE.<sup>69</sup>

Ensuite, la relation parent/enfant peut être complexe quand l'enfant entre dans l'adolescence, du fait de son esprit critique qui se développe et d'un souhait d'émancipation du cadre familial qui s'affirme peu à peu. Les envies, avis et besoins tendent à diverger.

La relation élève/professeur est bien souvent dans un rapport de pouvoir entre la supériorité hiérarchique du professeur et la recherche d'affirmation de l'adolescent. Parfois, dans des cas inverses les professeurs peuvent endosser un rôle qui s'apparente à celui des parents en représentant un soutien que l'adolescent ne trouve pas chez lui. En effet, Boris Cyrulnik<sup>70</sup>, psychiatre et psychanalyste et Philippe Meirieu<sup>71</sup>, spécialiste des sciences de l'éducation, expliquent dans leurs ouvrages respectifs, le lien quasi parental pouvant se créer entre un enseignant et son élève pour compenser un manque affectif ou éducatif à la maison. Il leur apporte ainsi un cadre bienveillant et structurant favorisant leur épanouissement.

De plus en plus, ces dernières années, la relation parents/professeurs est plus confuse<sup>72</sup>, chacun empiétant sur le rôle de l'autre et créant des limites de plus en plus poreuses. Ayant tous les deux des visions et avis différents sur l'élève/l'enfant dont ils s'occupent, les deux parties peuvent avoir des propos contradictoires vis-à-vis de l'enfant. Ces raisons sont multiples et complexes, elles peuvent être en raison d'un contexte familial difficile ou du fait qu'un fossé se creuse entre l'école et la famille : les valeurs et fonctionnement des familles n'évoluant pas au même rythme que l'institution scolaire qui est trop complexe pour

69 Caille, J.-P., & Rosenwald, F. (2006). *Les inégalités de réussite à l'école élémentaire : construction et évolution*. Institut national de la statistique et des études économiques (INSEE).

70 Cyrulnik, B. (2002). *Un merveilleux malheur*. Odile Jacob.

71 Meirieu, P. *op. cit*

72 Beaud, S., & Pialoux, M. (2013). *Retour sur la condition ouvrière*. Éditions La Découverte.

évoluer aussi rapidement. Un climat de méfiance peut alors se créer dont le jeune pâtit étant partagé entre l'école et la famille. Les outils numérique participent aussi à la transformation de cette relation selon un rapport du CNESEO<sup>73</sup>. En effet, facilitant le dialogue, les parents sont plus enclins à demander des comptes aux enseignants.



©Photo by Askar Abayev Pexel



©Photo by Mikhail Nilov Pexel



©Photo by Kat Wilcox Pexel

Différents contextes, différentes postures, différentes attentes.

**Source :** Pexel

73 Conseil national d'évaluation du système scolaire (CNESEO). (2017). *Rapport sur les relations École-Familles*. CNESEO



Dans ce contexte confus des discours et injonctions, l'adolescent peut avoir du mal à trouver une posture qui lui convienne, il peut alors adopter un comportement angoissé ou découragé à l'idée de répondre à toutes ces attentes et avoir peur de ne pas y arriver.

Ainsi, comme présenté ultérieurement, toujours en recherche d'émancipation, l'adolescent reste assez dépendant des regards, paroles et gestes de son entourage pouvant être à l'origine d'un cercle vicieux ou vertueux.

## Regard du designer

Dans ce contexte d'étude, il y a une opportunité, en tant que designer, d'entretenir des échanges multiples et approfondis avec les différents membres du réseau scolaire, mais aussi familial et des professionnels extérieurs (psychologues, sociologues, ingénieurs pédagogiques, professionnels en sciences de l'éducation...).

Le projet peut donc s'appuyer sur une étude terrain solide et peut également se déployer en contact avec ce même réseau.

Il existe d'ailleurs des dispositifs proposés dans certaines écoles favorisant le lien entre ces différents acteurs.

La "malette collègue" présentée par l'Éducation nationale<sup>74</sup> vise à donner aux parents des moyens notamment numériques (ent, pronote) pour leur permettre de mieux suivre la scolarité de leurs enfants. Cependant, ces dispositifs améliorant le suivi des parents accentue également le contrôle qu'ils ont sur les résultats de leurs enfants ce qui peut augmenter la pression subie par ceux-ci.

Le système "entrEAide" développé par l'École Alsacienne<sup>75</sup> propose des temps de travail entre collégiens durant lesquels les plus grands aident les plus petits. Ce système présente un double intérêt de responsabilisation des plus grands et de meilleure compréhension des plus petits.

Des supports de médiation à la communication existent également comme les cartes Dixit<sup>76</sup> propices à une libre interprétation et expression de la part les joueurs.

<sup>74</sup> Ministère de l'Éducation nationale et de la Jeunesse. (s. d.). *Parents au collège*. Mallette des parents.

<sup>75</sup> Serry, D. (2024, 11 novembre). *Entraide 2024/2025*. École alsacienne.

<sup>76</sup> Contributeurs de Wikipédia. (2024, 13 juillet). *Dixit (jeu)*. Wikipédia, l'encyclopédie libre.

## C. L'espace modèle les usages

Le documentaire *L'école à remonter le temps* diffusée sur M6 en 2024,<sup>77</sup> permet de mettre en avant l'évolution des habitudes et environnements scolaires à travers les dernières décennies. Nous pouvons ainsi observer que les espaces accompagnent les différentes méthodes et ambiances d'apprentissage. Ainsi, quand les apprentissages passent des tâches concrètes de la vie quotidienne aux premiers cours magistraux et accompagnements personnalisés des élèves, les environnements évoluent des ateliers spécialisés et cours en extérieur, à des salles de classes équipées de manière identique pour chaque matière.

Le lien indéniable entre les espaces et les usages est donc illustré historiquement par les pratiques des différentes époques et est aujourd'hui davantage étudié, conscientisé et mis au service de divers projets de design.

Ainsi, selon un projet d'étude réalisé entre l'École de design de Nantes Atlantique et le collectif AIA Life Designers<sup>78</sup> sur différentes manières de repenser l'école :

- 30% des élèves français sont en stress scolaire,
- l'architecture d'un lieu peut avoir 10 à 30 % d'influence sur le bien être des personnes qui l'occupent, pouvant notamment augmenter de 60% leur créativité,
- et une personne passe en moyenne 80% de son temps en intérieur et cela est très représentatif du quotidien des élèves lorsqu'ils sont à l'école mais aussi lorsque l'on rapporte le temps qu'ils y passent à travers les années.

<sup>77</sup> M6+. (s. d.). *L'école à remonter le temps sur M6+ : nos programmes en streaming*.

<sup>78</sup> L'école de design de Nantes Atlantique. (2019). *Livret blanc - Façonner l'école*. Dans *L'école de Design de Nantes*.

Ainsi, nous pouvons constater que les lieux scolaires (cour de récréation, réfectoire, salles de classe, couloirs, CDI ...) ont un impact sur le ressenti des collégiens en termes de confiance en eux, de rythme, de rapport aux autres et de leur relation aux études. En effet, l'école est un lieu d'expérimentation, d'expression, de progrès et doit donc accompagner les élèves dans leur construction et prise de confiance.

Les usages définissent l'espace et les espaces modèlent les usagers qui déterminent eux-mêmes les usages. Le serpent se mord la queue.

Comme le sujet est déjà largement traité, de nombreuses expérimentations ont déjà été faites et même mises en place dans certains établissements.

- Des mobiliers de classes flexibles (ou polyvalents) utilisés notamment dans les classes de primaire<sup>79</sup>.
- « L'école sans murs »<sup>80</sup> pour valoriser l'apprentissage à l'extérieur par les 5 sens.
- L'étude et l'organisation des espaces par le prisme du genre<sup>81</sup>.
- La chronotopie<sup>82</sup> qui prend en compte à la fois les dimensions temporelles et spatiales permettant de penser un espace, en le faisant évoluer en fonction des usagers et des besoins immédiats (entre mutualisation et hybridation des espaces).
- Le design biophilique<sup>83</sup> pour créer une harmonie naturelle dans un lieu, afin de favoriser les conditions de création et d'apprentissage.

<sup>79</sup> Fasse, I. Pasquier, A. (2024). *Recherche collaborative ESPACES (Environnement Socio émotionnel Physique Architectural Culturel et Sensoriel) au sein d'une école maternelle*. HAL science ouverte

<sup>80</sup> Pachod, A. (2019). De l'école-sanctuaire à l'école sans murs. *Recherches En Éducation*, 36.

<sup>81</sup> Centre Hubertine Auclert. (2022) *Publication du guide « Les espaces scolaires du secondaire au prisme du genre »*. Centre Hubertine Auclert

<sup>82</sup> Gwiazdzinski, L. (2013). Eloge de la chronotopie. Pour un urbanisme temporel et temporaire. *Revue FSU*.

<sup>83</sup> Paysalia. (2019, 16 juillet). *Le design biophilique : 14 principes majeurs à exploiter pour réinventer le paysagisme d'intérieur !*.

Ce sont notamment dans les classes de primaire et dans les pays nordiques<sup>84</sup> que ces approches ont été le plus développées. Les freins à l'application de certaines de ces solutions sont l'investissement financier (mobilier flexible spécifique), de temps ("l'école sans murs"), mais aussi l'inconfort lié "à faire autrement".

L'environnement a également le pouvoir d'agir sur l'état d'esprit de l'élève pouvant l'aider à passer d'un état d'esprit fixe à un état d'esprit de développement comme le présente Carol Dweck<sup>85</sup>. Le "climat motivationnel"<sup>86</sup> est aussi très important dans le soutien apporté à l'élève et peut s'inscrire dans l'espace notamment par un travail graphique.



## Regard du designer

Le projet sur les espaces scolaires de demain, réalisé par l'École de design de Nantes Atlantique en collaboration avec l'agence AIA Life Designers, est un exemple d'application design de l'utilisation des espaces au service des usages.

Dans ce projet, différents axes de réflexions ont été pensés. L'un d'entre eux s'intéresse à l'amplification des fonctionnalités de base de la classe pour en faire un espace plus collaboratif et une meilleure appropriation des élèves.

Un autre est basé sous le prisme de l'école comme "un lieu de vie" en découpant l'établissement en différents espaces de vie rythmant le quotidien des élèves (espaces de détente et repos, de collaboration, de rencontre ...).

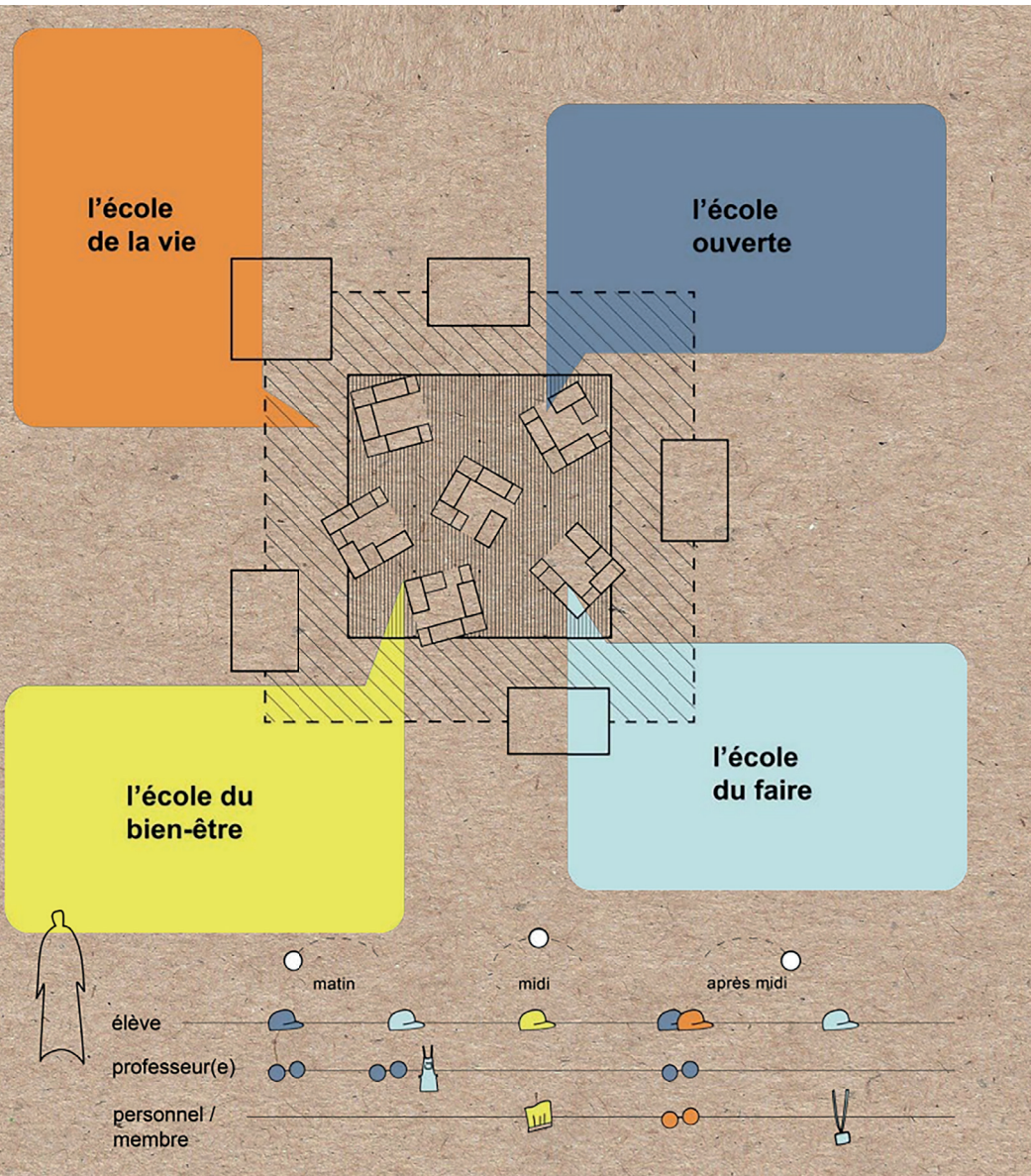
Enfin, une dernière réflexion se porte sur le temps de restauration et comment faire pour que chacun se l'approprie selon ses envies sans être forcé de se retrouver dans un réfectoire collectif.

Ces différentes approches intègrent flexibilité, modularité et technologies pour repenser l'organisation des espaces et le quotidien des élèves répondant à de nouveaux défis éducatifs. Cependant, la faisabilité reste un défi, notamment en termes de coûts, de gestion et de fracture numérique. L'enjeu de ces projets nécessite un équilibre entre ambition et adaptation aux réalités éducatives du terrain.

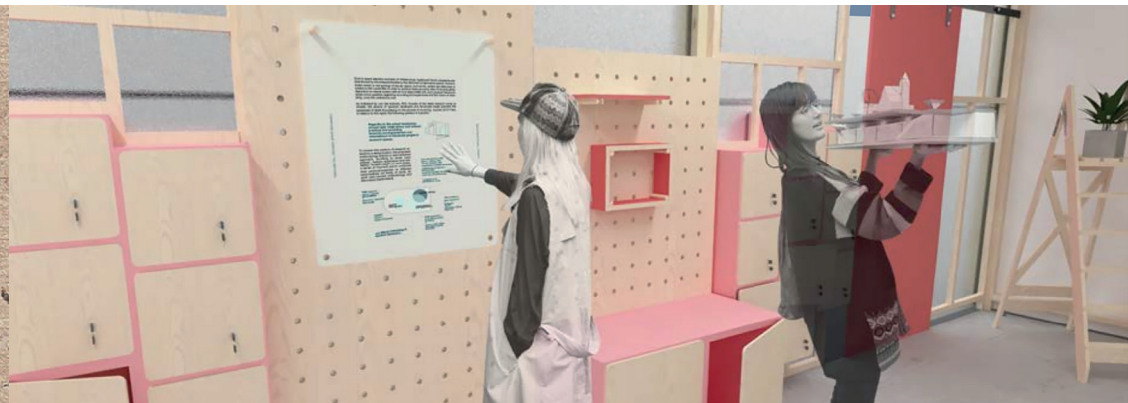
84 P. P. Michel, A. (2016). Les approches pédagogiques personnalisées en Europe du Nord. *Administration et Education*, 150, 153-157.

85 Stanford Alumni. *op. cit*

86 Grimpret, *op. cit*, p.78

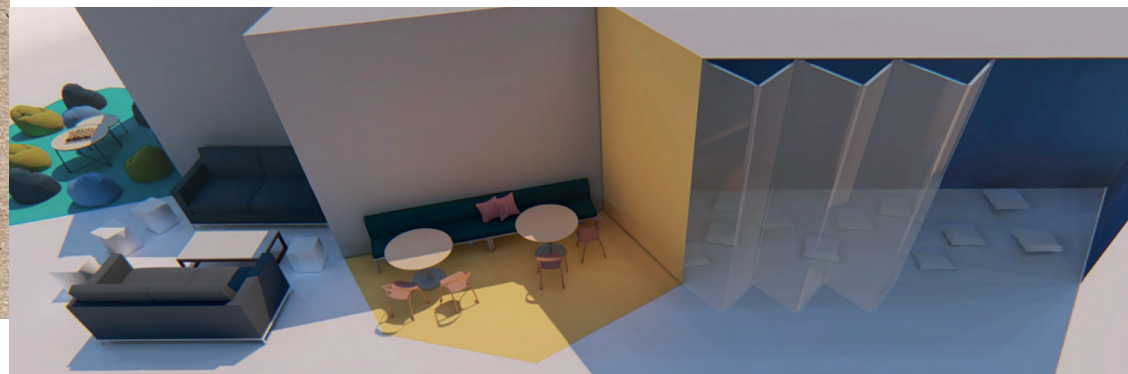
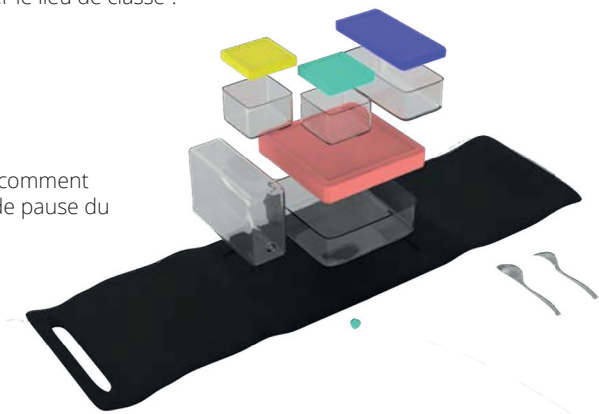


Carte des différents lieux de l'école retravaillés par le projet.  
**Source :** L'école de design de Nantes Atlantique. (2019). *Livret blanc - Façonner l'école*. Dans L'école de Design de Nantes.



**Classe Archipel**, comment s'approprier le lieu de classe ?

**Lunch box connectée**, comment s'approprier son temps de pause du déjeuner ?



**Pôles de vie**, comment décroisonner les espaces ?

## **IV. Les exigences scolaires**

Enfin, nous allons explorer plus en détail les principaux types de pressions qui ont été mis en valeur par les collégiens pour préciser le rôle du designer au regard de ces situations.

## A. La pression parentale

Comme déjà évoqué précédemment, les parents sont des acteurs centraux dans le parcours scolaire de leur enfant. Suivant les contextes et les situations ils peuvent se révéler être les plus grands soutiens comme les plus grands vecteurs de stress. Ce constat a été souligné par des collégiens lors d'un atelier par leur "peur de décevoir nos parents" ou encore leur "peur de ne pas rendre fière notre famille<sup>87</sup>".

Cette relation aux parents varie en fonction du vécu respectif des parents eux-mêmes, par leur expérience de l'école et la relation qu'ils ont eu avec leurs propres parents. En effet, les adolescents s'identifient beaucoup à leurs parents qui sont un de leur principal référent dans le domaine scolaire. Cependant, parallèlement au collège, la période de transition que les adolescents traversent induit également une volonté d'émancipation de leur part.



### Regard du designer

Au regard de ces enjeux, il est important de trouver un équilibre entre infantiliser et responsabiliser le collégien. Dans une démarche d'amélioration du bien être psychologique des collégiens, une solution design doit pouvoir devenir un outil appartenant à ces derniers sans qu'il ne devienne un moyen de contrôle ou de pression supplémentaire par les parents.

<sup>87</sup> Atelier réalisé lors d'une immersion dans le collège public de l'III à Illfurth en présence de 8 collégiens de classes de 6e, 5e et 4e  
Réalisé le 06/06/24  
60



### Regard du designer

D'autre part, les parents, pouvant être en manque de compréhension du fonctionnement de leur adolescent, peuvent avoir besoin d'outils leur permettant de mieux comprendre comment les accompagner dans leur scolarité. Cela peut constituer un champ d'intervention du design.

Cependant, ces dispositifs améliorant le suivi des parents accentuent également le contrôle qu'ils ont sur les résultats de leurs enfants ce qui peut augmenter la pression subie par ceux-ci.

De même, le contexte familial et les schémas familiaux, développés précédemment influencent les possibilités d'émancipation des jeunes. Les schémas familiaux, aujourd'hui, peuvent prendre des formes très variées en fonction de la situation parentale, de la composition des fratries et d'événements spécifiques (familles recomposées, monoparentales, d'adoption, nombreuses, immigrées).<sup>88</sup> Cela influence le quotidien du collégien (niveau de responsabilité et d'autonomie demandé au jeune, confort d'apprentissage...), les priorités parentales et donc la manière dont ils suivent la scolarité de leur enfant et les attentes qu'ils en ont.

<sup>88</sup> Henrion, A., & Grégoire, J., *op. cit.*, p.61



## Regard du designer

Au vu des différences de contextes familiaux et des avantages ou inconvénients sur le confort d'apprentissage qui peut en découler, le design doit proposer un outil s'intégrant dans le quotidien scolaire et non familial. Comme le souligne une enseignante<sup>89</sup> : " Attention à ne pas creuser les inégalités en faisant le travail à la maison."

Cette relation parent/enfant au regard de la scolarité peut alors être reproduite (reproduction sociale)<sup>89</sup> ou différée en fonction du contexte d'émancipation de la personne, mais aussi des valeurs partagées (capital culturel selon Bourdieu)<sup>90</sup> par son groupe de référence. Selon le sociologue Robert Merton, ce groupe est l'ensemble de personnes auquel cet individu ou ce groupe se compare pour évaluer ses propres caractéristiques ou sa propre position sociale<sup>91</sup>. Ici, nous ne rentrerons pas dans le détail de ces concepts sociologiques dans lesquels une très grande diversité de facteurs sont pris en compte. Nous pouvons simplement expliquer que les sciences de l'éducation étudient les processus selon lesquels les savoirs sont transmis passivement ou construits consciemment. En effet, en fonction des générations et individus, cette transmission culturelle se fait donc en continuité ou rupture avec le capital culturel hérité, on parle d'éducation émancipatrice.<sup>92</sup>

89 Atelier réalisé lors d'une immersion dans le collège public Les Ménétriers à Ribeauvillé en présence de enseignants  
Réalisé le 09/12/24

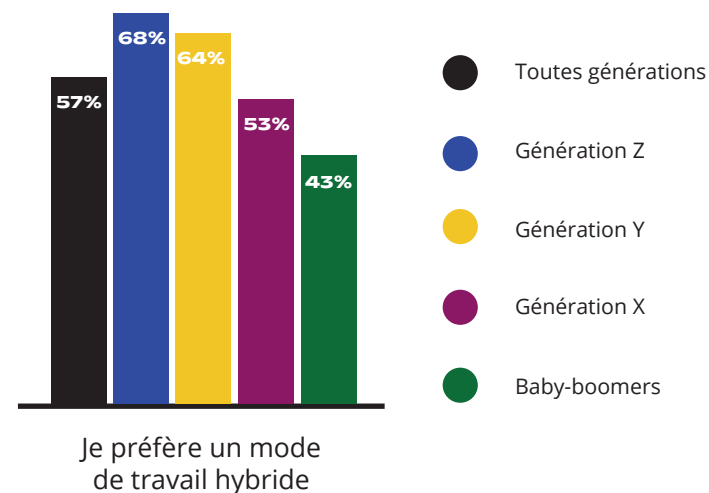
90 De Marval, É. (2024, 25 juillet). *La théorie de la reproduction sociale : Comment l'éducation perpétue les inégalités*. SocioLogique.

91 Riutort, P. (2020). *Les classiques de la sociologie*. Paris : PUF.

92 Pedaradical. (s. d.). *L'éducation entre reproduction sociale et émancipation*. Les Cahiers de Pédagogies Radicales.

Ces schéma tendent à se nuancer avec des parcours de plus en plus variés et des possibilités d'activités se détachant parfois d'un cadre professionnel strict comme des métiers artistiques, le voyage par exemple. En effet, selon une étude sur les rapports de travail publiée par Asana<sup>93</sup> (spécialiste de la gestion de projet et de la collaboration), les modes de travail évoluent avec les générations et tendent vers des organisations de plus en plus hybride associant plusieurs activités.

Opinion des différentes générations sur le travail hybride\*



\*Travail mêlant présentiel et télétravail

**Champ :** 10 000 répondants appartenants aux quatre générations  
**Source :** Ropars, F. (2022, 13 juillet). Étude ; Les évolutions du rapport au travail selon les générations. BDM.

93 Ropars, F. (2022, 13 juillet). Étude ; Les évolutions du rapport au travail selon les générations. BDM.

Les parents peuvent aussi être un vecteur de pression pour les enseignants. Lors d'un atelier<sup>94</sup>, une enseignante témoigne : "Les élèves sont obnubilés par les notes, certains vérifient plusieurs fois par jours et vont regarder dès qu'elles sont postées. Même leurs parents nous appellent parfois et nous demande de nous justifier !". La confiance entre les parents et les enseignants est fragile.

En effet, dans le rapport 2023 de la médiatrice de l'Éducation nationale et de l'enseignement supérieur<sup>95</sup>, Catherine Becchetti-Bizot, il est souligné que 48% des saisines proviennent de l'enseignement du 2nd degré public. Par ailleurs, 77% des saisines ont été portées par les usagers (parents, élèves et étudiants), dont la part la plus importante (21%) concerne des conflits entre parents d'élève et équipes pédagogiques.

Le rapport souligne "une dégradation de la relation entre l'école et les familles" et "une culture du rapport de force".

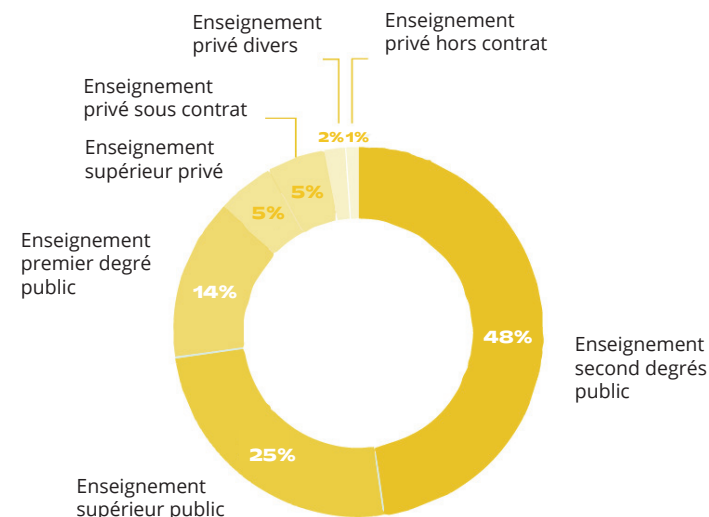
**"Attention à ne pas creuser les inégalités en faisant le travail à la maison."**

94 Atelier réalisé lors d'une immersion dans le collège public Les Ménétriers à Ribeauvillé en présence de enseignants

Réalisé le 09/12/24

95 Becchetti-Bizot, C. (2023). *Rapport 2023 de la médiatrice de l'Éducation nationale et de l'Enseignement supérieur*. Ministère de l'Éducation nationale et de l'Enseignement supérieur.

### L'origine des saisines des usagers en 2023



**Champ :** Sur 14 171 saisines clôturées provenant des usagers (élèves, parents et étudiants), en France, en 2023

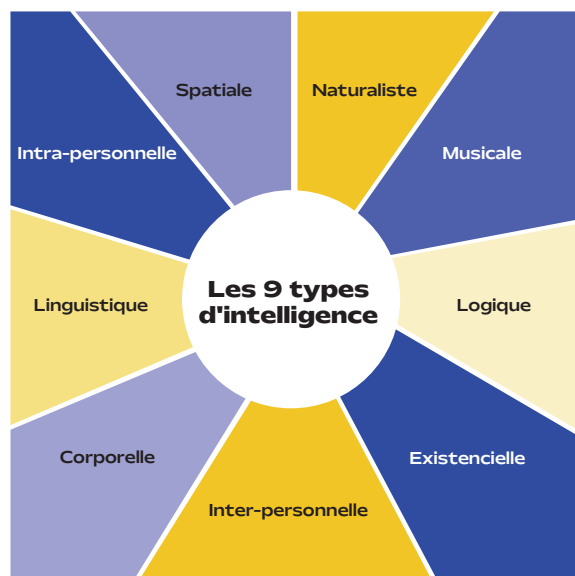
**Source :** Becchetti-Bizot, C. (2023). *Rapport de la médiatrice de l'éducation nationale et de l'enseignement supérieur 2023*. Ministère de l'Éducation nationale et de l'Enseignement supérieur.

Selon Abdeljalil Akkari et Nilima Changkakoti dans le chapitre dédié aux relations entre parents et enseignants de leur ouvrage,<sup>96</sup> et contrairement aux données précédentes, les recherches montrent que "les parents sont malgré tout globalement satisfaits de l'enseignement que reçoivent leurs enfants alors que les enseignants estiment que l'éducation familiale se dégrade". Cette observation, varie en fonction des établissements mais aussi de la culture et du vécu des parents.

96 Akkari, A., & Changkakoti, N. (2009). Les relations entre parents et enseignants : Bilan des recherches récentes. Dans M. Gauthier (Éd.), *Adoption et évolutions sociétales* (pp. 103-130). Presses Universitaires.

## B. La pression du format académique

Pour Howard Gardner (psychologue et professeur à Harvard) "l'intelligence n'est pas une capacité unique, générale et quantitativement mesurable, mais une multiplicité de potentiels biopsychologiques". Il est donc nécessaire selon lui d'intégrer à cette définition un ensemble de paramètres beaucoup plus large que ce qui est habituellement admis.<sup>97</sup> Ainsi, il théorise en 1983, neuf types d'intelligence<sup>98</sup>, détaillées dans le schéma suivant.



**Source :** Illustration d'après l'article : Barth, B. (1998). Gardner (Howard). — Les Intelligences multiples. Pour changer l'école : la prise en compte des différentes formes d'intelligence. *Revue Française de Pédagogie*, 122(1), 171-176.

<sup>97</sup> Barth, B. (1998). Gardner (Howard). — Les Intelligences multiples. Pour changer l'école : la prise en compte des différentes formes d'intelligence. *Revue Française de Pédagogie*, 122(1), 171-176.

<sup>98</sup> Boudreau, P., & Grenier, G. (2003). *Descriptions des huit types d'intelligence selon Howard Gardner*. Académie de Strasbourg.

À l'origine, le système scolaire valorise certains types d'intelligences comme ceux logico-mathématiques ou linguistiques. Ce fonctionnement, toujours présent dans le système actuel bien que nuancé, entraîne des pertes de confiance des élèves qui ne partagent pas essentiellement ces intelligences valorisées. L'effort à fournir est décuplé et pourtant les attendus pédagogiques restent les mêmes pour tous. Ce décalage entre les ressources de l'enfant et des challenges auxquels il fait face (risques psychosociaux) intensifie la pression ressentie. Pour illustrer cette situation, nous avons tous connu un élève qui avait du mal à rester assis sur sa chaise jusqu'à la fin du cours et les remarques de conduite qui lui étaient faites par l'enseignant ...

Peu à peu, la prise de conscience d'une multiplicité d'intelligence (et donc de besoins) se faisant, les parents, enseignants et autres acteurs de l'éducation de l'enfant s'intéressent à des moyens de s'adapter aux besoins spécifiques des enfants. Lors d'un atelier<sup>99</sup>, une enseignante partage: "Dans ma classe Segpa (Sections d'enseignement général et professionnel adapté), j'ai déjà mis en classe des variantes de cours comme l'exercice de respiration de la "montagne" [...] ou encore "le mot de passe" en fin de cours où ils doivent répondre à une question pour sortir de cours."

<sup>99</sup> Atelier réalisé lors d'une immersion dans le collège public Les Ménétriers à Ribeauvillé en présence de enseignants  
Réalisé le 09/12/24



## Regard du designer

Pour qu'elle soit appropriable par le plus grand nombre de collégien, la solution design doit prendre en compte la diversité de besoins liée à une multiplicité de fonctionnement des élèves en fonction du type d'intelligence qu'ils ont développé.

Pourtant, souvent encore, les collégiens gardent une image rébarbative de l'école en partie parce que les demandes ne coïncident pas avec leurs capacités. "Beaucoup sont dans une logique de terminer au plus vite le travail pour aller s'amuser par la suite", explique Achille, désormais lycéen<sup>100</sup>.

Ils manquent donc de repères et de possibilité de s'appuyer sur leurs forces pour prendre en confiance et en plaisir. Comme le souligne une enseignante<sup>101</sup>, "les enfants ont besoin de repères pour être rassurés dans leur progression".

Un moyen de réduire l'inconfort, la pression liée à un format académique qui ne leur correspond pas toujours, est de créer du sens dans l'effort en créant du lien avec du concret. Quelle peut être l'application pratique des divers apprentissages afin que le collégien s'approprie ce qu'il fait ? Établir un cadre dynamique peut également permettre aux élèves de sortir d'une approche individuelle, isolée pouvant être créée par les mécanismes de comparaison et compétition naturellement mis en place dans le cadre scolaire.

<sup>100</sup> Achille - lycéen  
Interviewé le 02/01/25

<sup>101</sup> Atelier réalisé lors d'une immersion dans le collège public Les Ménétriers à Ribeauvillé en présence de enseignants  
Réalisé le 09/12/24

## C. La pression du résultat

Nous avons vu précédemment, que l'évaluation, et les notes plus particulièrement, est un élément majeur de tension dans le quotidien du collégien.

Bien qu'il existe de multiples méthodes d'évaluation que les enseignants tendent à intégrer dans leurs pratiques (cf: "I-A- Le système français et la place de l'évaluation"), la note reste invariablement présente et indispensable dans le parcours scolaire de l'élève. En effet, elle constitue un repère rassurant pour l'élève et son parent, mais aussi un dénominateur commun entre établissements permettant de faciliter les changements d'établissements lors de l'orientation en étude supérieure par exemple.

La note n'est donc pas remplaçable dans le système actuel mais elle doit être remise à sa place et reconsidérée pour son véritable rôle : un indicateur permettant de progresser vers un objectif plus grand et non comme une fin en soi. Une enseignante rapporte : "Ils sont obnubilés par les notes, certains vérifient plusieurs fois par jour et vont regarder dès qu'elles sont postées, ils comparent même au 10ème près!"<sup>102</sup>, mettant ainsi en valeur le caractère principal qu'en font les élèves qui s'y identifient. Se faisant, ils confondent ce qu'ils font et qui ils sont. "Je suis trop nul.le!" est une réflexion qui est revenue à plusieurs reprises des collégiens avec qui j'ai pu échanger durant mes deux journées d'immersion dans deux collèges publics différents en Alsace.<sup>103</sup> Aussi, cela soulève une problématique plus large de confiance en soi et d'estime de soi dans laquelle nous ne rentrerons pas en détail.

<sup>102</sup> Atelier réalisé lors d'une immersion dans le collège public Les Ménétriers à Ribeauvillé en présence de enseignants  
Réalisé le 09/12/24

<sup>103</sup> Collège public de l'III, Illfurth, 06/06/24  
Collège public Les Ménétriers, Ribeauvillé, 09/12/24

**"Ils sont obnubilés par les notes, certains vérifient plusieurs fois par jour et vont regarder dès qu'elles sont postées, ils comparent même au 10ème près!"**

La comparaison entre pairs et l'esprit de compétition assez présent dans les classes est un facteur décuplant cette pression. Le rapport d'un élève à ses pairs peut influencer son parcours scolaire dans ses ressentis et résultats. Ce phénomène a été observé notamment par le ministère de l'éducation qui étudie l'"effet de pairs" dans l'enseignement<sup>104</sup>. Si mesurer précisément l'impact des relations entre pairs sur le travail des élèves peut-être compliqué, le rapport confirme que l'héritage socio-économique et le niveau scolaire des pairs peut avoir un impact négatif notamment sur les élèves issus de milieu défavorisé.

Ainsi, pour dépasser ces obstacles au bien être psychologique de l'élève, il peut être intéressant de l'amener à développer son implication dans son parcours scolaire. La définition d'étapes intermédiaires peut permettre de lui donner des repères avec des objectifs personnalisés et accessible pour rythmer sa progression. C'est en effet une enseignante d'un collège public d'Alsace qui souligne l'importance pour l'élève d'avoir des repères : " Les enfants ont besoin de repères pour être rassurés dans leur progression." Cela développe son autonomie par l'autoévaluation et l'ancre dans une logique de d'amélioration continue.

104 Monso, O., Fougère, D., Givord, P., & Pirus, C. (2019). *Les camarades influencent-ils la réussite et le parcours des élèves ? Les effets de pairs dans l'enseignement primaire et secondaire*. *Éducation & Formations*, 100, 23-50. Ministère de l'Éducation nationale.

Aussi, pour permettre à l'élève de dépasser son vécu individuel et isolé, cette entreprise peut être accentuée par le groupe en instaurant une dynamique collective pour se nourrir des autres et profiter de la synergie du groupe. Ce phénomène de groupe est étudié et théorisé par le psychologue allemand Kurt Lewin<sup>105</sup>. Il parle de dynamique de groupe et explique les changement de comportement que l'individu a en collectif et l'amélioration de son efficacité individuelle et sociale grâce à celui-ci.



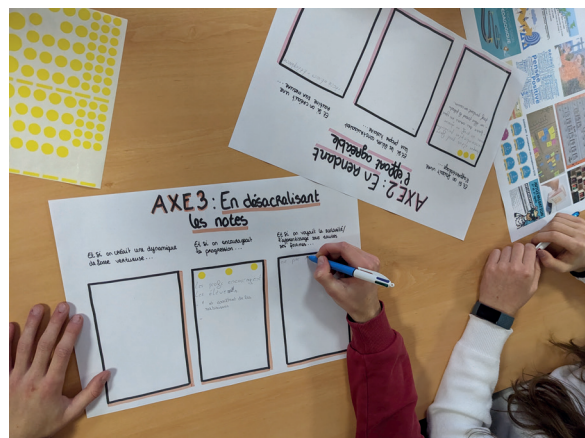
## Regard du designer

Quelle que soit la solution proposée et au regard des rythmes quotidiens des différents acteurs concernés (élèves, enseignants, parents), il semble pertinent de s'appuyer sur un temps du quotidien au collège. Cela permet d'avoir une pratique encadrée, d'assurer l'égalité des élèves dans l'appréhension de la solution et de ne pas rajouter de charge mentale inutile qui constituerait un frein d'utilisation.

Cette pression de la note provient également des parents comme nous en avons parlé ultérieurement. La scolarité de leur enfant a tendance à s'illustrer par les notes, qui constituent une base de repères rassurants pour évaluer les comportements à adopter. De plus, les parents ayant eux-mêmes obtenus de bons résultats durant leur scolarité peuvent avoir tendance à valoriser davantage les performances académiques de leurs enfants comme l'explique un article de la Revue internationale de l'éducation familiale.<sup>106</sup>

105 Echos, L. (2012, 20 mars). Kurt Lewin : qu'est-ce que la dynamique de groupe ? *Les Echos*.

106 Poncelet, D. Dierendonck, C. Kerger, S. Mancuso, G. (2014). Rôle parental, sentiment de compétence et engagement des parents dans le cursus scolaire de leur enfant. *Revue la Revue internationale de l'éducation familiale*, Vol. 36, 61-96.



Source : Photos de l'enceinte de l'école et de l'atelier réalisé avec les collégiens du collège de Ribeauvillé, le 9 décembre 2024

Cependant, la scolarité se traduit autrement que par la note à travers les ressentis et envies personnels ou encore les relations sociales de l'enfant par exemple. Les parents n'y sont pas sensibilisés de la même manière, notamment en fonction de leur propre vécu, et des outils pourraient être pensés pour aider ceux qui en ont besoin à aborder la scolarité de leur enfant avec d'autres approches.

Les réflexions soulevées dans cette dernière partie nous amènent à la problématique de projet suivante : **Comment aider les collégiens à surmonter la pression liée aux exigences scolaires ?**

## Conclusion

Au cours de cette étude, nous nous sommes interrogés sur **la place des risques psychosociaux scolaires dans le quotidien des collégiens**. Au terme de cette réflexion, il apparaît clairement que les risques psychosociaux scolaires, traduits par une certaine anxiété de performance, occupent une place significative dans le quotidien des collégiens. L'état des lieux du rapport à l'échec en France, mis en perspective avec d'autres cultures, montre que notre système éducatif, centré sur le résultat, contribue à alimenter les préoccupations des collégiens et de leurs parents.

Par ailleurs, l'analyse des enjeux spécifiques de l'adolescence, une période charnière marquée par un développement cognitif et émotionnel intense, souligne combien cette anxiété peut entraver non seulement les apprentissages mais aussi le développement personnel des jeunes. De plus, l'environnement, qu'il soit familial, social ou spatial, joue un rôle crucial dans la manière dont ces risques psychosociaux sont vécus et gérés par les élèves.

Le design s'intègre naturellement dans cette problématique grâce à son potentiel d'action dans différents domaines permettant d'atténuer ces risques. En effet, en repensant les espaces scolaires, les pratiques d'évaluation, ou en créant des outils pédagogiques innovants, le design peut contribuer à un environnement plus bienveillant et à une meilleure prise en charge des besoins psychologiques des collégiens.

Il sera en mesure d'identifier et de concevoir des solutions à la problématique : **Comment aider les collégiens à surmonter la pression liée aux exigences scolaires ?**

# Remerciements

Je tiens à remercier Mr Laurent Prévost, mon tuteur de projet de fin d'étude, qui m'a ouvert les portes de ses collègues dès le début et dans lesquels j'ai réalisé deux immersions qui ont contribué à alimenter les propos développées dans ce mémoire.

Je remercie également les collégiens qui ont participé à mes questionnaires, les parents qui ont pris le temps de me partager leurs points de vue et les professionnels scolaires et de santé qui m'ont permis d'éclairer ma réflexion.

Je remercie enfin Lauréline Vantorre pour son accompagnement bienveillant, ses encouragements et ses conseils éclairants.

# Bibliographie

## Sources scientifiques

### Livres :

De Vecchi, G. (2014b). *Évaluer sans dévaluer*. Hachette Éducation.

**Dimension temporelle du stress**

**Place de la notation dans la pratique des enseignants**

**Manque au système éducatif français**

**L'effet Pygmalion ou le lien de causalité entre performance et soutien extérieur**

Grimpret, M. (2014). *Le coaching scolaire : Aidez votre enfant à découvrir et à développer son potentiel*. Editions Eyrolles.

**Dimension temporelle du stress**

**p.78 "Climat motivationnel"**

Henrion, A., & Grégoire, J. (2014). *Adolescents et difficultés scolaires : Approche de la complexité*. Primento.

**Multiplicité des adolescences**

**"Constellation affective"**

**Diversité des schémas familiaux**

**Lien psychoaffectif et apprentissage personnel**

**Nature des relations entre un collégien et son réseau d'acteurs**

Riutort, P. (2020). *Les classiques de la sociologie*. Paris : PUF.

**Chapitre sur Robert K. Merton : Groupe de référence et son impact sur la pression parentale**

Meirieu, P. (2004). *Comment aider nos enfants à réussir : À l'école, dans leur vie, pour le monde*. ESF Éditeur.

**La place de la réussite chez les enfants**

Cyrułnik, B. (2002). *Un merveilleux malheur*. Odile Jacob.

**Posture quasi-parentale des enseignants**

Meirieu, P. (2007). *L'école, mode d'emploi : Des règles et des valeurs*. ESF Éditeur.

**Posture quasi-parentale des enseignants**

Beaud, S., & Pialoux, M. (2013). *Retour sur la condition ouvrière*. Éditions La Découverte.

**Distancions des relation parent/enseignants**

## Articles :

Romano, H. (2016). Les risques psycho-sociaux scolaires (RPSS). *La Psychiatrie de l'Enfant*, 59(1), 209-224. <https://doi.org/10.3917/psy.591.0209>

### Définition et caractérisation des risques psychosociaux scolaires

Moulard, A. (2023, 30 novembre). La culture de l'échec : France versus Etats-Unis. *Les Echos Solutions*. <https://solutions.lesechos.fr/business-trip/c/la-culture-de-lechec-france-versus-etats-unis-13449/>

### Différentes cultures, différentes visions de l'échec, l'exemple des Etats-Unis

Page, L. (2005). Des inégalités sociales aux inégalités scolaires. *Revue Économique*, 56, 615-623. <https://shs.cairn.info/revue-economique-2005-3-page-615?lang=fr&tab=texte-integral>

### Lien entre reproduction sociale et orientation scolaire

Pachod, A. (2019). De l'école-sanctuaire à l'école sans murs. *Recherches En Éducation*, 36. <https://doi.org/10.4000/ree.946>

### Expérimentation des écoles dans murs ou comment favoriser le développement par les 5 sens

P. Michel, A. (2016). Les approches pédagogiques personnalisées en Europe du Nord. *Administration et Education*, 150, 153-157.

### Innovation pédagogique dans les pays nordiques

Barth, B. (1998). Gardner (Howard). — Les Intelligences multiples. Pour changer l'école : la prise en compte des différentes formes d'intelligence. *Revue Française de Pédagogie*, 122(1), 171-176. [https://www.persee.fr/doc/rfp\\_0556-7807\\_1998\\_num\\_122\\_1\\_3010\\_t1\\_0171\\_0000\\_3](https://www.persee.fr/doc/rfp_0556-7807_1998_num_122_1_3010_t1_0171_0000_3)

### Théorie des intelligences multiples d'Howard Gardner et positionnement de l'école

Akkari, A., & Changkakoti, N. (2009). Les relations entre parents et enseignants : Bilan des recherches récentes. Dans M. Gauthier (Éd.), *Adoption et évolutions sociétales* (pp. 103-130). *Presses Universitaires*. <https://shs.cairn.info/revue-la-revue-internationale-de-l-education-familiale-2009-1-page-103>

### Relations fragiles entre parents et enseignants

Echos, L. (2012, 20 mars). Kurt Lewin : qu'est-ce que la dynamique de groupe ? *Les Echos*. [http://archives.lesechos.fr/archives/cercle/2012/03/20/cercle\\_44784.htm](http://archives.lesechos.fr/archives/cercle/2012/03/20/cercle_44784.htm)

### Dynamisme de groupe et impact sur les capacités de l'individu

Poncelet, D. Dierendonck, C. Kerger, S. Mancuso, G. (2014). Rôle parental, sentiment de compétence et engagement des parents dans le cursus scolaire de leur enfant. *Revue la Revue internationale de l'éducation familiale*, Vol. 36, 61-96. <https://shs.cairn.info/revue-la-revue-internationale-de-l-education-familiale-2014-2-page-61?lang=fr&tab=texte-integral>

### Implication des parents dans la scolarité de leur enfant via la note

Lurcat, L. (1979). Jacquard (Albert). — Eloge de la différence : la génétique et les hommes. . . *Revue Française de Pédagogie*, 49(1), 69-70. <https://dialnet.unirioja.es/servlet/articulo?codigo=5784821>

### Définition de l'échec scolaire par Alfred Jacquart

Chenard, P., & Fortier, C. (2005). La réussite scolaire : évolution d'un concept. *Centre interuniversitaire de recherche sur la science et la technologie (CIRST)*. [https://www.uquebec.ca/dri/publications/articles/La\\_reussite\\_scolaire\\_evolution\\_d\\_un\\_concept.pdf](https://www.uquebec.ca/dri/publications/articles/La_reussite_scolaire_evolution_d_un_concept.pdf)

### Le concept de réussite scolaire

## Vidéos :

Stanford Alumni. (2014, 9 octobre). *Developing a Growth Mindset with Carol Dweck* [Vidéo]. YouTube. <https://www.youtube.com/watch?v=hiiEeMN7vbQ>

### Etat d'esprit fixe et état d'esprit de développement

## Sites internet :

Druhen, G. (2024, 24 septembre). *Mal-être au collège : les chiffres*. UNICEF France. Consulté le 17 juillet 2024 sur <https://www.unicef.fr/article/mal-etre-au-college-les-chiffres/>

### Justification de la présence de la peur d'échouer au collège

Insee. (2022, 18 janvier). *Entre ville et campagne, les parcours des enfants qui grandissent en zone rurale*. Insee Première, (1888). Consulté le 18 juillet 2024 sur <https://www.insee.fr/fr/statistiques/6035523>

### Impact du lieu de vie sur l'évolution du parcours scolaire

*Santé publique France*. (2022, 18 octobre). *Compétences psychosociales (CPS)*. *Santé publique France*. Consulté le 18 septembre 2024 sur <https://www.santepubliquefrance.fr/competences-psychosociales-cps>

### Définition des risques psychosociaux

Bretagne, D. (2018, 20 février). *Evalophobia, un jeu pour engager votre démarche d'évaluation*. DREAL Bretagne. Consulté le 18 septembre 2024 sur <https://www.bretagne.developpement-durable.gouv.fr/evalophobia-un-jeu-pour-engager-votre-demarche-d-a3521.html>

### Outils de réflexion autour de l'évaluation : Comment s'approprier l'évaluation ?

Ministère de l'Éducation nationale et de la Jeunesse. (s. d.). *Développer les compétences psychosociales chez les élèves*. Éduscol. Consulté le 18 septembre 2024 sur <https://eduscol.education.fr/3901/developper-les-competences-psychosociales-chez-les-eleves>

### Outil d'appui : les compétences psychosociales au collège

Cécile. (2022b, septembre 20). Favoriser une culture de l& # 039 ; échec en entreprise - VISIPLUS academy. Blog VISIPLUS Academy. Consulté le 21 septembre 2024 sur <https://academy.visiplus.com/blog/management-des-hommes/favoriser-une-culture-de-l-echec-en-entreprise-2022-09-20>

### Reprise d'une étude qui prouve la vision négative de l'échec.

Ministère de l'Éducation nationale et de la Jeunesse. (s.d.). *Choc des savoirs : une mobilisation générale pour élever le niveau de notre École*. Ministère de l'Éducation nationale. Consulté le 26 octobre 2024 sur <https://www.education.gouv.fr/choc-des-savoirs-une-mobilisation-generale-pour-elever-le-niveau-de-notre-ecole-380226>

### Accompagner les difficultés du système éducatif français

Insee. (2020, 3 décembre). *Inégalités sociales dans l'enseignement scolaire*. France, portrait social. Consulté le 26 octobre 2024 sur <https://www.insee.fr/fr/statistiques/4797588?sommaire=4928952>

#### **Lien entre milieu social et parcours scolaire**

Ministère de l'Éducation nationale et de la Jeunesse. (s. d.). *Parents au collège*. Mallette des parents. Consulté le 27 octobre 2024 sur <https://mallettedesparents.education.gouv.fr/taxonomy/term/65>

#### **Malette pour aider les parents à mieux suivre la scolarité de leur enfant au collège**

Serry, D. (2024, 11 novembre). *Entraide 2024/2025*. École alsacienne. Consulté le 27 octobre 2024 sur <https://www.ecole-alsacienne.org/entraide/>

#### **Temps de soutien scolaire entre collégiens**

De Marval, É. (2024, 25 juillet). *La théorie de la reproduction sociale : Comment l'éducation perpétue les inégalités*. SocioLogique. Consulté le 2 novembre 2024 sur <https://sociologique.ch/la-theorie-de-la-reproduction-sociale-comment-leducation-perpetue-les-inegalites/>

#### **Impact de l'héritage familial sur le contexte de pression ressenti par l'enfant**

Boudesseul, G., Caro, P., Grelet, Y., Minassian, L., Vivent, C., & Monso, O. (2011). *Atlas des risques sociaux d'échec scolaire : l'exemple du décrochage, France métropolitaine et DOM*. Ministère de l'Éducation nationale. Consulté le 2 novembre sur <https://www.education.gouv.fr/atlas-des-risques-sociaux-d-echec-scolaire-l-exemple-du-decrochage-france-metropolitaine-et-dom-3989>

#### **Lien entre échec scolaire et échec social**

Jacquard, A. (2006, 12 septembre). *Émulation au lieu de compétition*. Graines de Paix. <https://www.grainesdepaix.org/fr/ressources/sinspirer/citations/emulation-au-lieu-de-competition>

#### **Compétition et émulation**

Ministère de l'Éducation nationale. (2023). *Langues vivantes - Gradation des formes d'évaluation*. Éduscol. <https://eduscol.education.fr/document/46501/download>

#### **Les formes d'évaluation**

Normand, R. (2021). "L'ami critique" : un concept pour le management en éducation. Institut des Hautes Études de l'Éducation et de la Formation (IH2EF). Consulté le 11 novembre 2024 sur <https://www.ih2ef.gouv.fr/lami-critique-un-concept-pour-le-management-en-education>

#### **L'ami critique, une tierce personne pour évaluer**

### **Emission radio :**

Erner, G., Demeyère, V., Portis-Guérin, M., & Devaux, J. (2023d, avril 9). *L'échec, la face cachée de la Silicon Valley ?* [Emission de radio] France Culture. <https://www.radiofrance.fr/franceculture/podcasts/superfail/l-echec-la-face-cachee-de-la-silicon-valley-3899842>

#### **Exemple de la Silicon Valley comme autre vision de l'échec**

### **Rapports :**

Ipsos. (2021, 9 septembre). Enquête sur l'enseignement et l'éducation en France. <https://www.ipsos.com/sites/default/files/ct/news/documents/2021-09/Enquete%20enseignement%20et%20education%20en%20France.pdf>

#### **Constat d'un dysfonctionnement du système scolaire français**

Association Écolhuma. (2022, septembre). *L'évolution du rôle et des pratiques pédagogiques des enseignants sur le développement des compétences psychosociales à l'école*, SynLab <https://ecolhuma.fr/>

#### **Appropriation des CSP par le corps enseignant**

Fasse, I. Pasquier, A. (2024). *Recherche collaborative ESPACES (Environnement Socio émotionnel Physique Architectural Culturel et Sensoriel) au sein d'une école maternelle*. HAL science ouverte <https://hal.science/hal-04608753>

#### **Expérimentation de mobilier flexible et impact des ambiances architecturales sur le processus d'enseignement-apprentissage**

Centre Hubertine Auclert. (2022) *Publication du guide « Les espaces scolaires du secondaire au prisme du genre »*. Centre Hubertine Auclert <https://www.centre-hubertine-auclert.fr/node/2> À consulter prochainement

#### **Étude et l'organisation des espaces par le prisme du genre**

Ipsos. (2021, septembre). *Enquête sur l'enseignement et l'éducation en France*. <https://www.ipsos.com/sites/default/files/ct/news/documents/2021-09/Enquete%20enseignement%20et%20education%20en%20France.pdf>

#### **Identification de la problématique**

Becchetti-Bizot, C. (2023). *Rapport 2023 de la médiatrice de l'Éducation nationale et de l'Enseignement supérieur*. Ministère de l'Éducation nationale et de l'Enseignement supérieur. <https://www.education.gouv.fr/rapport-2023-de-la-mediatrice-de-l-education-nationale-et-de-l-enseignement-superieur-414802>

#### **Relation parent-enseignant fragilisée**

Monso, O., Fougère, D., Givord, P., & Pirus, C. (2019). *Les camarades influencent-ils la réussite et le parcours des élèves ? Les effets de pairs dans l'enseignement primaire et secondaire*. *Éducation & Formations*, 100, 23-50. Ministère de l'Éducation nationale. [https://www.education.gouv.fr/sites/default/files/imported\\_files/document/depp-2019-EF100-article-02\\_1221886.pdf](https://www.education.gouv.fr/sites/default/files/imported_files/document/depp-2019-EF100-article-02_1221886.pdf)

#### **"Effet de pairs" sur le parcours scolaire des élèves et impact sur la pression ressentie**

Caille, J.-P., & Rosenwald, F. (2006). *Les inégalités de réussite à l'école élémentaire : construction et évolution*. Institut national de la statistique et des études économiques (INSEE). <https://www.insee.fr/fr/statistiques/fichier/1373137/fporsoc06d.pdf>

#### **Provenance sociale et inégalités à l'école**

Conseil national d'évaluation du système scolaire (CNESEO). (2017). *Rapport sur les relations École-Familles*. CNESEO <https://www.cnesco.fr>

#### **Influence des outils numériques sur la relation parent/enseignant**

Boudreau, P., & Grenier, G. (2003). *Descriptions des huit types d'intelligence selon Howard Gardner*. Académie de Strasbourg. [https://pedagogie.ac-strasbourg.fr/fileadmin/pedagogie/biotechnologies/PAF/PAF\\_2016-17/3\\_b\\_Descriptions\\_des\\_Intelligences\\_Multiples.pdf](https://pedagogie.ac-strasbourg.fr/fileadmin/pedagogie/biotechnologies/PAF/PAF_2016-17/3_b_Descriptions_des_Intelligences_Multiples.pdf)  
**Intelligences multiples et positionnement de l'école**

## Conférence :

Le cnam. (2023). Le bien être à l'école [Conférence]. Conférence de comparaisons internationales, Mgen mutuelle (siège social) à Paris. <https://www.cnesco.fr/events/event/ci-2023-bien-etre-a-l-ecole/>

**Comparaison des systèmes scolaires**

## Entretiens :

Cyril Le Floch - Directrice et enseignant.e.s en maternelle, primaire et secondaire  
Interviewés entre le 25/01/24 au 12/02/24

**Adaptation des approches pédagogiques aux profils des élèves**

Catherine Pinet - Fernandes - Sociologue spécialisée dans la jeunesse  
Interviewée le 29/08/24

**Critique de la vision des enseignants sur les profils des élèves**

Melina Gagliano - Psychologue en institution spécialisée et anciennement à l'Éducation Nationale  
Interviewée le 20/09/24

**Lien de causalité entre l'individu et son rapport à l'échec  
Place de l'école dans le quotidien de l'enfant/adolescent  
Mécanismes de réflexions à l'adolescence**

## Iconographie :

Ministère de l'Éducation nationale et de la Jeunesse. (s. d.). Développer les compétences psychosociales chez les élèves. Éduscol.

**Schéma des différents type de compétences psychosociales**

Becchetti-Bizot, C. (2023). *Rapport 2023 de la médiatrice de l'Éducation nationale et de l'Enseignement supérieur*. Ministère de l'Éducation nationale et de l'Enseignement supérieur. <https://www.education.gouv.fr/rapport-2023-de-la-mediatrice-de-l-education-nationale-et-de-l-enseignement-superieur-414802>

**Graphique sur l'origine des saisines des usagers du système scolaire français auprès de l'Éducation nationale en 2023**

**Graphique sur l'origine des saisines des usagers du système scolaire français auprès de l'Éducation nationale en 2023**

Barth, B. (1998). Gardner (Howard). — Les Intelligences multiples. Pour changer l'école : la prise en compte des différentes formes d'intelligence. *Revue Française de Pédagogie*, 122(1), 171-176. [https://www.persee.fr/doc/rfp\\_0556-7807\\_1998\\_num\\_122\\_1\\_3010\\_t1\\_0171\\_0000\\_3](https://www.persee.fr/doc/rfp_0556-7807_1998_num_122_1_3010_t1_0171_0000_3)

**Illustration d'après cet article sur les différents types d'intelligence d'Howard Gardner**

## Sources documentaires

### Livres :

Musso, L. (2014). *Sortir de l'échec scolaire : Un guide à l'usage des parents*. Grancher

**Fonctionnement du cerveau  
Pédagogies alternatives et sophrologie  
Manque au système éducatif français**

Abramovich, N. (2021). Biais de négativité. Dans E. Gagnon-St-Pierre, C. Gratton, & E. Muszynski (Éds.), *Raccourcis : Guide pratique des biais cognitifs*  
**Les biais cognitifs**

### Articles :

Admin. (2021, 30 novembre). Lena Situations ou l'émergence d'une star normale. *Magazine Antidote*. <https://magazineantidote.com/mode/lena-situations/>

**Vision positive des échecs relayée par les médias. L'exemple de l'influenceuse Léna Situations.**

Hivert, A. (2017, 15 mai). Un musée suédois célèbre les flops commerciaux. *Le Monde*. [https://www.lemonde.fr/m-moyen-format/article/2017/05/12/un-musee-suedois-celebre-les-flops-commerciaux\\_5126839\\_4497271.html](https://www.lemonde.fr/m-moyen-format/article/2017/05/12/un-musee-suedois-celebre-les-flops-commerciaux_5126839_4497271.html)

**Vision de l'échec en Suède**

Élèves de 4e B du Collège du Pévèle A, P. L. É. (2023, 30 mars). Orchies : la pression scolaire, un stress qui touche de nombreux collégiens. *La Voix du Nord*. <https://www.lavoixdunord.fr/1309868/article/2023-03-30/orchies-la-pression-scolaire-un-stress-qui-touche-de-nombreux-collegiens>

**La place des notes dans la pression scolaire**

Moulard, A. (2023, 30 novembre). La culture de l'échec : France versus Etats-Unis. *Les Echos Solutions*. <https://solutions.lesechos.fr/business-trip/c/la-culture-de-lechec-france-versus-etats-unis-13449/>

**Comparaison des cultures de l'échec**

Gwiazdzinski, L. (2013). Eloge de la chronotopie. Pour un urbanisme temporel et temporaire. *Revue FSU*. <https://shs.hal.science/halshs-00957096>

**Modeler les espaces en accord avec des usages qui varient en fonction du temps**

Ropars, F. (2022, 13 juillet). Étude ; Les évolutions du rapport au travail selon les générations. *BDM*. <https://www.blogdumoderateur.com/etude-evolutions-rapport-travail-generations/>  
**Évolution du rapport au travail à travers les générations**

Normand, J. (2024, août 16). « Wesh, le S, bien ? » : le collège, lieu des innovations du langage. *Le Monde*. [https://www.lemonde.fr/series-d-ete/article/2024/08/13/wesh-le-s-bien-le-college-labo-du-langage\\_6279202\\_3451060.html](https://www.lemonde.fr/series-d-ete/article/2024/08/13/wesh-le-s-bien-le-college-labo-du-langage_6279202_3451060.html)

**Évolution lexicale des adolescents**

## Vidéos :

Et tout le monde s'en fout. (2018, 8 juin). *Et tout le monde s'en fout # 25 - L'échec* - [Vidéo].

YouTube. <https://www.youtube.com/watch?v=c0lsvrSpcx4>

### Rôle de l'échec et impact sur notre cerveau

## Sites internet :

Larousse, É. (s.d.). Échec – *Dictionnaire de français Larousse*. Larousse. Consulté le 12 juin 2024 sur <https://www.larousse.fr/dictionnaires/francais/%C3%A9chec/27446>

### Définition du mot "échec"

Cécile. (2022, 20 septembre). *Favoriser une culture de l'échec en entreprise*. Blog VISIPLUS Academy. Consulté le 12 juin 2024 sur <https://academy.visiplus.com/blog/management-des-hommes/favoriser-une-culture-de-l-echec-en-entreprise-2022-09-20>

### Une culture de l'échec positive

Contributeurs aux projets Wikimedia. (2024, 2 octobre). *Docimologie*. Consulté le 12 juin 2024 sur <https://fr.wikipedia.org/wiki/Docimologie>

### Introduction de la notion de "docimologie"

Adm-Ms, & Adm-Ms. (2022, 22 novembre). *Le temps d'écran chez les enfants et les ados - Media Smart*. Media Smart - Un programme pédagogique sur la communication. Consulté le 22 juin 2024 sur <https://www.media-smart.fr/le-blog/le-temps-decran-chez-les-enfants-et-les-ados>

### Relation des adolescents aux écrans et réseaux

Doctissimo. (2018, 4 septembre). *Montessori, Freinet, Steiner, etc. : quelles différences entre les pédagogies alternatives ?* Doctissimo. Consulté le 22 juin 2024 sur <https://www.doctissimo.fr/famille/scolaire/pedagogie-alternative/differences-pedagogies-alternatives>

### Pédagogies alternatives et apports

Contributeurs aux projets Wikimedia. (2024b, octobre 19). *Génération Z*. Wikimédia. Consulté le 12 novembre 2024 sur [https://fr.wikipedia.org/wiki/G%C3%A9n%C3%A9ration\\_Z](https://fr.wikipedia.org/wiki/G%C3%A9n%C3%A9ration_Z)

### La génération Z

Paysalia. (2019, 16 juillet). *Le design biophilique : 14 principes majeurs à exploiter pour réinventer le paysagisme d'intérieur !*. <https://www.paysalia.com/fr/blog/metier/concepts-design-biophilique-paysagisme-interieur>

### Paysagisme d'intérieur, les vertus de la nature au service du bien être humain

IKIGAI test. (2024, 23 octobre). *Méthode IKIGAI Français • Test de personnalité gratuit en ligne*. IKIGAI Test. Consulté le 12 novembre 2024 sur <https://ikigaitest.com/fr/>

### Méthode japonaise d'introspection

Contributeurs de Wikipédia. (2024, 13 juillet). *Dixit (jeu)*. Wikipédia, l'encyclopédie libre. Consulté le 14 novembre 2024 sur [https://fr.wikipedia.org/wiki/Dixit\\_\(jeu\)](https://fr.wikipedia.org/wiki/Dixit_(jeu))

### Jeu de médiation pour aider à l'expression et la communication

Pedaradical. (s. d.). *L'éducation entre reproduction sociale et émancipation*. Les Cahiers de Pédagogies Radicales. Consulté le 17 novembre 2024 sur <https://doi.org/10.58079/w2w0>

### Transmission du capital culturel et éducation émancipatrice

Paris, L. I. (2023, 12 septembre). *8 grands échecs dans l'histoire de Facebook*. IBS Paris. Consulté le 23 janvier 2025 sur <https://www.ibs.paris/8-grands-echecs-dans-l-histoire-de-facebook/>

### Exemples d'échecs de Facebook

tZaFNBo4R9Yh. (2021, 23 juillet). *Visiter les sociétés les plus célèbres de la Silicon Valley*. Californie Nord. Consulté le 23 janvier 2025 <https://frenchdistrict.com/californie-nord/articles/visiter-societe-startup-celebres-silicon-valley/>

### Les plus célèbres startups de la Silicon Valley

## Documentaire :

M6+. (s. d.). *L'école à remonter le temps sur M6+ : nos programmes en streaming*. [https://www.m6.fr/6play/lecole-a-remonter-le-temps-6play-4-f\\_3102](https://www.m6.fr/6play/lecole-a-remonter-le-temps-6play-4-f_3102)

### Évolution des pratiques scolaires à travers les époques

## Projets :

L'école de design de Nantes Atlantique. (2019). *Livret blanc - Façonner l'école*. Dans L'école de Design de Nantes. <https://lecolededesign.com/fr/la-une/retour-dexperience-sur-le-projet-ai>

### Penser les usages de l'école de demain

Anti-projet réalisé par mes soins en novembre 2024 dans le contexte de mon projet d'étude portant sur cette même problématique

### Limites à la responsabilisation des adolescents

## Entretiens :

Laurent Prevost - Principal du collège public de l'III à Illfurth  
Rencontré le 06/06/24 à Illfurth

Armelle - maman d'une fille en 6e et un garçon en 3e scolarisés dans un collège public  
Interviewée le 11/09/24

### Définir l'échec par la réussite

### Multiplicité des facteurs à prendre en compte, l'âge ne fait pas tout

Atelier réalisé lors d'une immersion dans le collège public de l'III à Illfurth en présence de 8 collégiens de classes de 6e, 5e et 4e  
Réalisé le 06/06/24

### Vision de l'échec

### Confusion entre peur de l'échec et échec scolaire

### 3 types prédominants d'échecs

Atelier réalisé lors d'une immersion dans le collège public de l'III à Illfurth en présence de quatre enseignants, une infirmière et une documentaliste  
Réalisé le 06/06/24

### Analyse des profils d'élèves

### 3 types prédominants d'échecs

Atelier réalisé lors d'une immersion dans le collège public Les Ménétriers à Ribeuuillé en présence de enseignants  
Réalisé le 09/12/24

#### **Relation aux parents**

#### **Adaptation aux intelligences multiples**

#### **Travail à la maison et inégalités sociales**

#### **Besoin de repères et fonctionnement à la récompense**

Achille - lycéen

Interviewé le 02/01/25

#### **Vision qu'ont les élèves de l'école**

### **Iconographie :**

Photos de l'atelier avec les collégiens et enseignants du collège d'Ilfurth, le 6 juin 2024

#### **Premiers ressentis des collégiens sur la thématique de la peur d'échouer, investissement émotionnel du sujet**

SapiensUX. (s.d.). Une tête, trois cerveaux. SapiensUX. <https://www.sapiensux.com/design-comportemental-une-tete-trois-cerveaux/>

#### **Les différentes parties du cerveau et leur rôle dans les réactions de l'individu**

Élèves de 4e B du Collège du Pévèle A, P. L. É. (2023, 30 mars). Orchies : la pression scolaire, un stress qui touche de nombreux collégiens. *La Voix du Nord*. <https://www.lavoixdunord.fr/1309868/article/2023-03-30/orchies-la-pression-scolaire-un-stress-qui-touche-de-nombreux-collegiens>

#### **Graphique représentant les sources de pression chez les élèves**

IKIGAI test. (2024, 23 octobre). *Méthode IKIGAI Français • Test de personnalité gratuit en ligne*. IKIGAI Test. Consulté le 12 novembre 2024 sur <https://ikigaitest.com/fr/>

#### **Schéma d'une méthode japonaise d'introspection**

L'école de design de Nantes Atlantique. (2019). *Livret blanc - Façonner l'école*. Dans L'école de Design de Nantes. <https://lecolededesign.com/fr/la-une/retour-dexperience-sur-le-projet-aia>

#### **Penser les usages de l'école de demain**

Ropars, F. (2022, 13 juillet). Étude ; Les évolutions du rapport au travail selon les générations. *BDM*. <https://www.blogdumoderateur.com/etude-evolutions-rapport-travail-generations/>

#### **Graphique sur l'opinion des différentes générations sur le travail hybride**

Photos de l'immersion et de l'atelier avec les collégiens du collège de Ribeuuillé, le 9 décembre 2024

#### **Prépondérance des problématiques liées aux notes**

